

**DECLARACIÓ AMBIENTAL
DEL CÀMPING INTERPALS *ECO RESORT*
(GENER – DESEMBRE 2023)**

SEGON SEGUIMENT D'EMAS i D'ISO 14001



ES-CAT: 000080

Renovació de la inscripció al registre EMAS

Signatura, data i segell verificador:

SGS

Declaració ambiental validada per SGS International Certification Services Iberica, S.A.U., acreditada per ENAC com a verificador ambiental amb número ES-V-0009 i habilitada per la Direcció General de Qualitat Ambiental de la Generalitat de Catalunya amb el número 034-V-EMAS-R

AMB LA COL·LABORACIÓ DE:



Generalitat de Catalunya
**Departament d'Acció Climàtica,
Alimentació i Agenda Rural**

Juny de 2024



ÍNDEX

1	PRESENTACIÓ DE L'EMPRESA	3
1.1.	Dades generals.....	3
1.2.	Abast del sistema de gestió ambiental.....	4
1.3.	Organització	4
2	EL CÀMPING INTER PALS I EL MEDI AMBIENT	7
3	LA POLÍTICA AMBIENTAL.....	9
4	EL SISTEMA DE GESTIÓ AMBIENTAL	10
5	ASPECTES AMBIENTALS I AVALUACIÓ DE LA SIGNIFICANÇA	11
5.1	Emissions	12
5.2	Abocaments	16
5.3	Consums	18
5.4	Residus.....	22
5.5	Soroll.....	26
5.6	Perspectiva del cicle de vida dels productes	27
5.7	Olors	26
5.8	Biodiversitat	26
5.9	Sòl.....	27
5.8	Resum dels aspectes ambientals significatius	27
6	PROGRAMA D'OBJECTIUS 2024.....	31
7	ELS RENDIMENTS AMBIENTALS	33
7.1	Programa d'objectius ambientals de l'any 2023	33
7.2	Principals actuacions realitzades	38
7.3	Compliment dels requisits legals	41
7.4	Indicadors bàsics	44
7.4.1	Optimització del consum per unitat d'acampada ocupada	45
7.4.2	Optimització de la recollida selectiva dels residus	52
8	RECONeixEMENTS INSTITUCIONALS.....	55
9	TERMINI PER A LA PROPERA DECLARACIÓ AMBIENTAL I SIGNATURES.....	56



1 PRESENTACIÓ DE L'EMPRESA

1.1 Dades generals



Nom de l'empresa: **CÀMPING INTERPALS S.A.**

Nom del centre: **Interpals Eco Resort**

Adreça: **Av. Mediterrània, s/n**
17256 Platja de Pals (Girona)

Telèfon **972 63 61 79**

Correu-e: **eloi@interpals.com**

Director operatiu: **Ignacio Novalbos**

Responsable de Medi Ambient: **Eloi Rigau Mestres**

1.2 Abast del sistema de gestió ambiental

El sistema de gestió ambiental implantat abasta tota l'estructura organitzativa i instal·lacions, les principals de les quals són:

- Recepció
- Bar-restaurant (cuina)
- Bugaderia pública
- Àrea d'unitats d'acampada
- Zones de sanitaris, safareigs i aigüeres
- Emmagatzematge de gas-oil i GLP
- Sales de calderes
- Sala de màquines
- Àrea de recollida de residus
- Zona de residus especials / taller – magatzem
- Mobile-home
- Zona Touroperadors
- Piscina



1.3 Organització

La **Direcció** del càmping és la màxima responsable del Sistema de Gestió Ambiental (SGA). Aquesta delega les seves funcions i responsabilitats pel que fa al sistema de gestió ambiental en el **Responsable de Medi Ambient (RMA)** i li donen l'autoritat necessària per a garantir que els requisits del SGA s'estableixen, es mantenen i es milloren d'acord amb les directrius de la ISO 14001, l'EMAS i altres compromisos de l'organització.

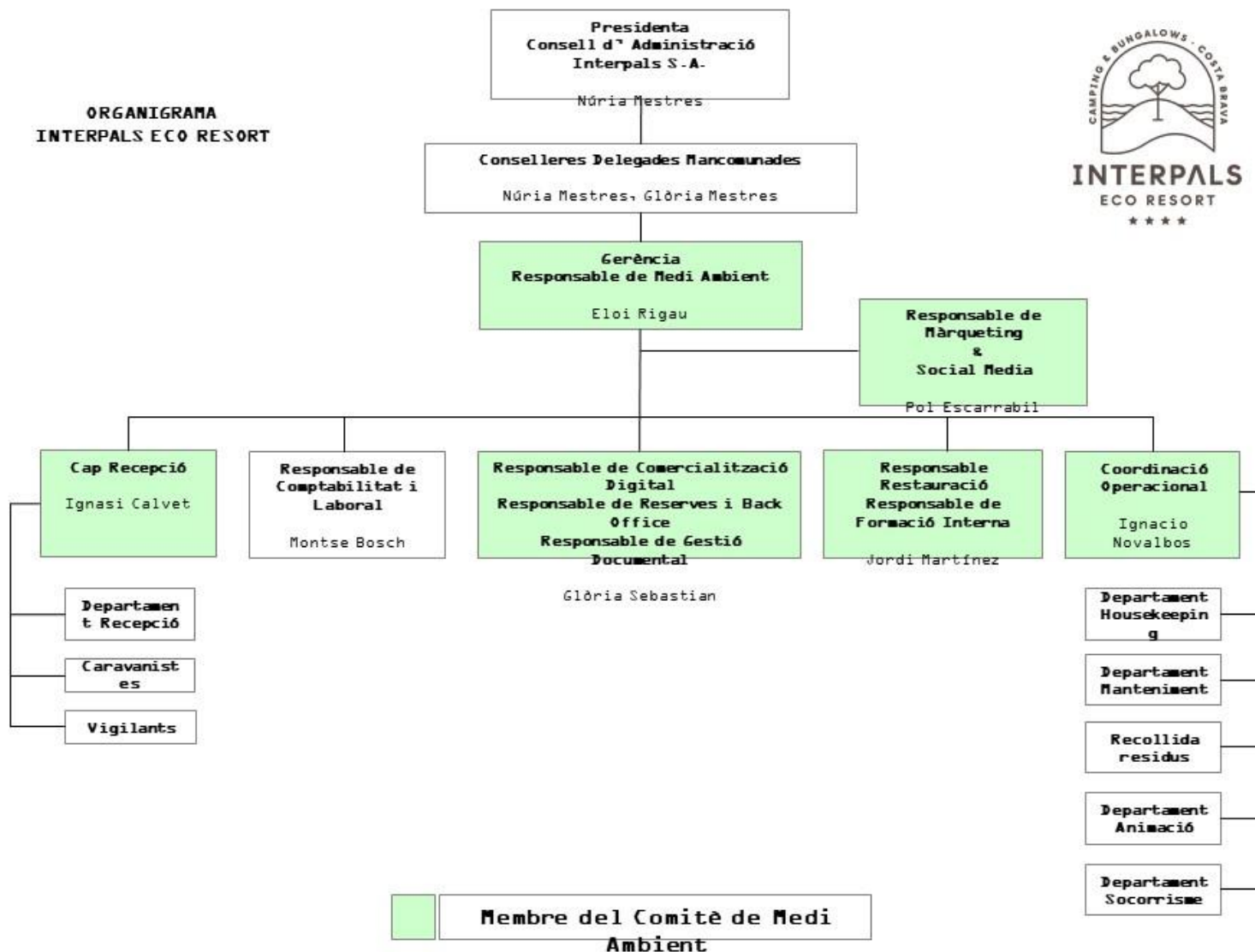
Per a un desplegament eficient de la política ambiental, la Direcció s'ajuda del **Comitè de Medi Ambient (CMA)**, la missió del qual és coordinar les accions a realitzar en gestió ambiental per assegurar que:

- ✓ Es promou la consciència ambiental i s'exigeix a cada membre de l'empresa el seu compromís en aquesta línia.
- ✓ Es garanteix la informació i formació necessària per a què tot el personal estigui implicat en el SGA.
- ✓ Es fomenta la participació de tot el personal en pro de la millora contínua; per exemple, mitjançant enquestes de valoració.

Al següent organigrama es mostren els departaments del càmping així com les funcions de suport a la gestió ambiental. Els membres del Comitè de Medi Ambient es troben assenyalats. Cal indicar que es promou que tot el personal del càmping s'impliqui en el compliment de la política ambiental i en els objectius ambientals marcats i a més en l'enquesta que es realitza al personal, aquest pot donar la seva opinió i aportar noves idees per seguir avançant en la conservació del medi.



**ORGANIGRAMA
 INTERPALS ECO RESORT**



Abril 2024

2 EL CÀMPING INTERPALS ECO RESORT I EL MEDI AMBIENT

L'organització del Càmping Inter Pals vol manifestar el seu compromís envers el medi ambient, adherint-se a la implantació voluntària d'un Sistema de Gestió Ambiental. Per aquest motiu, l'any 1998 ens vàrem adherir a la iniciativa d'implantació del sistema de gestió ambiental EMAS, promoguda per la Direcció General de Qualitat Ambiental del Departament de Medi Ambient de la Generalitat de Catalunya i la Federació Catalana de Càmpings.

Amb l'adopció d'un SGA pretenem continuar reduint al màxim l'impacte que la nostra activitat pugui ocasionar sobre el medi i assolir el concepte desitjable, i cada cop més necessari, de turisme sostenible, amb un compromís ferm de millora contínua tant en el servei als nostres clients com de màxim respecte a l'entorn.



La implantació d'un sistema de gestió ambiental dins del sector turístic, concretament dins del sector del càmping, va ser un pas endavant dins de les possibilitats obertes a través del Reglament (CE) núm. 761/2001 (EMAS II), que va preveure l'adhesió d'activitats no lligades

al sector industrial, per tal d'optimitzar aquestes activitats, reduint el seu impacte sobre el medi i assolint el de turisme sostenible.

Des del 2009, amb l'aparició del Reglament (CE) núm. 1221/2009 (EMAS III), s'amplien els estàndards per al manteniment del segell i es requereix d'una major implicació per part de tots els agents. Indicar que al 2013 es va aprovar el Reial Decret 239/2013, de 5 d' abril, pel que s'establiren les normes per l'aplicació del Reglament (CE) n.º 1221/2009 relatiu a la participació voluntària d'organitzacions en un sistema comunitari de gestió i auditoria mediambientals (EMAS), i pel que es van derogar el Reglament (CE) n.º 761/2001 i les Decisions 2001/681/CE y 2006/193/CE de la Comissió. El 2017 s'aprova el Reglament UE 2017/1505 que modifica els annexos I, II i III del Reglament 1221/2009 relatius a la participació voluntària de les organitzacions el sistema comunitari de gestió i auditories mediambientals (EMAS). El desembre de 2018 s'aprova el Reglament UE 2018/2026 que modifica l'annex IV del Reglament 1221/2009, annex relatiu a la Presentació d'informes mediambientals.

En quant als últims requisits legals EMAS, destaca la publicació de la Decisió (UE) 2023/2463 de la Comissió de 3 de novembre de 2023 relativa a la publicació de la Guia de l'usuari en la que figuren els passos necessaris per a participar en el sistema de gestió i auditoria mediambientals (EMAS) de la UE de conformitat amb el Reglament (CE) n.o 1221/2009 del Parlament Europeu i del Consell.

El càmping també pren com a referència les mesures a adoptar com a millors pràctiques de gestió ambiental aplicables a l'establiment, per tal de millorar el seu comportament ambiental, indicades a la *DECISIÓN (UE) 2016/611 DE LA COMISIÓN, de 15 de abril de 2016, relativa al documento de referencia sobre las mejores prácticas de gestión ambiental, los indicadores sectoriales de comportamiento ambiental y los parámetros comparativos de excelencia para el sector turístico en el marco del Reglamento (CE) n.o 1221/2009, relativo a la participación voluntaria de organizaciones en un sistema comunitario de gestión y auditoría medioambientales (EMAS).*

3 LA POLÍTICA AMBIENTAL

INTERPALS, S.A. en el seu centre del **Interpals Eco Resort** representat pel Sr. Eloi Rigau Mestres, realitza la següent Declaració de Política Ambiental, que és aplicable a totes les instal·lacions i les operacions realitzades dins del nostre establiment i que recull el compromís i principis generals de la nostra empresa envers el medi ambient.

Prenem el Compromís de desenvolupar la nostra activitat amb el màxim respecte i protecció al medi, millorant de forma continuada sempre que estigui al nostre abast, les tècniques, pràctiques i actuacions ambientals, per tal de col·laborar en la sostenibilitat del turisme.

Respecte la sostenibilitat, incloem el nostre compromís no només amb el medi ambient sinó també amb el desenvolupament econòmic i social, que es comença a treballar a partir d'aquesta temporada.

Obrim una nova etapa de transformació del càmping Interpals cap a un Eco Resort, on la protecció del medi ambient està integrada en tots els processos però també present a totes les nostres instal·lacions i serveis. I incorporem el nostre compromís d'elaborar un programa de treball per tal d'integrar els 17 Objectius de Desenvolupament Sostenible (ODS) aprovats el 2015 per la ONU i començar un pla d'acció basat en la protecció del medi ambient, el desenvolupament econòmic i social i la integració cultural.

Reconeixem les nostres responsabilitats envers el medi i ens marquem com a Principis Generals:

- Mantenir un control permanent per tal de garantir el compliment de la normativa ambiental aplicable i sempre que sigui possible superar les exigències legislatives.
- Promoure la recollida selectiva dels residus generats pels campistes, gestionar correctament els residus especials generats i minimitzar sempre que sigui possible el residu.
- Promoure l'eficiència energètica i l'ús d'energies renovables, així com prendre les mesures oportunes per disminuir el consum d'aigua.
- Gestionar correctament les aigües residuals abocades per tal que l'impacte sobre el medi sigui compatible.
- Protegir l'entorn natural del càmping, fomentant la integració paisatgística de les instal·lacions i la conservació de la biodiversitat i promoure activitats sostenibles pels clients en la zona d'influència del càmping.
- Involucrar a tots els agents implicats en les tasques relacionades amb les millores de respecte al medi ambient:
 - Promoure la participació del personal en la Gestió ambiental, informant i formant al mateix.
 - Informació als clients de la situació ambiental del càmping, consell de les bones pràctiques a realitzar i desenvolupament d'activitats que promoguin la protecció de l'entorn.
 - Informació als proveïdors del compromís ambiental adquirit i formació sobre les tasques que a ells els comporta.
 - Promoure aquells proveïdors que treballin per reduir l'impacte ambiental de les seves activitats i dels seus productes.

Pals, Març de 2023

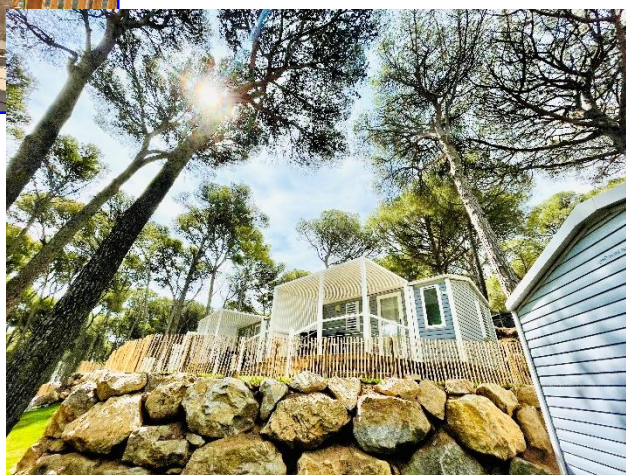
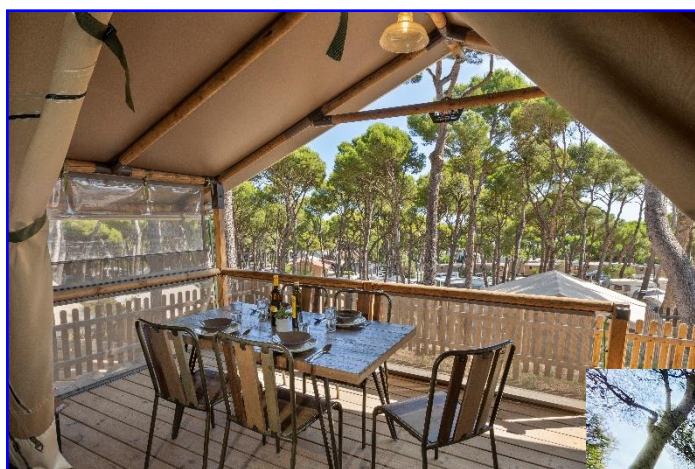
Eloi Rigau Mestres
- Responsable de Medi Ambient -
Camping Interpals, S.A.
Interpals Eco Resort

4 EL SISTEMA DE GESTIÓ AMBIENTAL

Per assolir i mantenir els objectius i criteris assumits a la política ambiental del nostre càmping, s'ha concretat un mètode sistemàtic i documentat de procediments operatius i sistemes de control que defineixen el sistema de gestió ambiental del càmping en el seu conjunt. Aquest sistema està adaptat al Reglament (CE) núm. 1221/2009, "EMAS III".

Els elements del SGA estan documentats en el Manual de gestió ambiental, que serveix com a referència permanent al personal de l'empresa per a la planificació, implantació, control, manteniment i millora del SGA. En aquest manual es fa referència a tots els procediments, instruccions i bones pràctiques necessàries per a garantir el compliment de la política.

A través de la realització d'auditories internes anuals es controla la implantació del sistema i el seguiment dels procediments definits, i amb la revisió del SGA per part de la Direcció es defineix l'eficàcia del sistema per assolir els objectius marcats.



5 ASPECTES AMBIENTALS I AVALUACIÓ DE LA SIGNIFICANÇA

El càmping Interpals Eco Resort ha identificat els aspectes ambientals que les seves activitats comporten, incloent aspectes indirectes (Ind) i considerant les condicions de funcionament normals "N" (co: càmping obert i ct: càmping tancat), les situacions extraordinàries (E), els possibles incidents (I) i les situacions d'emergència mediambientals (EMA).

Aquesta identificació s'ha realitzat a partir de identificació dels processos del càmping i s'han elaborat els corresponents diagrames de flux.

A partir de la identificació dels diferents *inputs* d'aquests processos i dels *outputs* que es produeixen, s'estableixen aquells aspectes relacionats amb el medi ambient, per a continuació, definir la seva significança en quant a la generació d'impacte ambiental.

Per valorar la significança de cada aspecte ambiental, segons la seva tipologia, s'han establerts els paràmetres corresponents, tenint en compte, per exemple, els límits legals establerts segons normativa aplicable, resultats obtinguts en les analítiques, freqüència del succés, valors propis de referència o de l'empresa mantenidora, distància dels proveïdors o possibilitat de retorn de l'envàs i tipus de gestió que se'n fa del residu, entre d'altres.

Anualment es revisa la identificació dels aspectes ambientals, així com també es revisa la valoració de la seva significança.

Així s'han identificat els següents aspectes que es reproduïxen en el mateix format de registre d'identificació emprat en el SGA.

- Emissions
- Abocaments
- Residus especials
- Residus municipals
- Consums
- Sorolls
- Cicle vida dels productes
- Olors
- Biodiversitat
- Sòl



5.1 Emissions

CODI	ASPECTE	IMPACTE	ACTIVITAT	TIPUS
EMISSIONS				
EM-01	Emissions de les calderes de gas-oil	Increment dels nivells de fons, afectació de la vulnerabilitat del territori, increment de l'efecte hivernacle	SERVEIS (producció d'ACS i calefacció)	Directe N: co
EM-02	Emissions de clor accidental per abocament	Increment dels nivells de fons, afectació de la vulnerabilitat del territori, impacte sobre la salut ambiental	SERVEIS (Tractament d'aigua d'abastament i de piscina)	Directe N: co
EM-03	CFC's i HCFC's	Degradació de la capa d'ozó	RECEPCIÓ I OFICINES SERVEIS ARRENDATS RESTAURANT (aire condicionat, cambres frigorífiques, neveres, congeladors) MÒBIL-HOMES	I (Dir/Ind)
EM-04	Aerosols que poden tenir presència de <i>Legionella</i>	Impacte sobre la salut ambiental	ZONES D'ACAMPADA SERVEIS ELEMENTS PISCINA (circuit d'aigua calenta sanitària/circuit d'aigua freda d'abastament i per reg i per fonts ornamentals)	Directe I
EM-05	Emissió lumínica	Afecta a la biodiversitat i increment de consum d'energia	ZONES D'ACAMPADA (enllumenat)	Directe N:co/ct
EM-06	Emissions de CO2	Increment dels nivells de fons, afectació de la vulnerabilitat del territori, increment de l'efecte hivernacle	Consums d'energia (electricitat, gas-oil i GLP) i gasos refrigerants	N: co (dir/ind)

Taula resum dels aspectes relacionats amb les emissions

A continuació es realitza una revisió dels principals aspectes:

Emissions de la caldera:

El combustible emprat és el gas-oil, bàsicament per a l'obtenció d'aigua calenta sanitària. Es disposa de 5 calderes d'alt rendiment que s'ubiquen en tres sales de calderes. Aquestes calderes disposen de vàlvules de 3 vies, dels acumuladors i dels bescanviadors corresponents.

Durant l'any 2023, l'empresa mantenidora ha realitzat un total de 4 revisions de les calderes els mesos de maig, juny, juliol i agost.

Les revisions de les calderes realitzades durant l'exercici han donat per a les tres sales de calderes de gas-oil eficiències compreses entre un 95,2 i un 90,4%. L'índex d'opacitat en totes les revisions ha estat de valor 1.

Els resultats estan per sota dels límits legals vigents en el *Decreto 833/1975, de 6 de febrero*, pel que fa als nivells d'emissió de CO i l'índex d'opacitat. D'altra banda, tampoc es sobrepassa el valor de rendiment de la caldera (>80%) definit pel *Reglamento de Instalaciones Térmicas en los Edificios, aprobado por Real Decreto 1027/2007, de 20 de julio* (modificat pel Real Decreto 178/2021, de 23 de marzo) i el *Real Decreto 238/2013, de 5 de abril*, pel que es modifiquen determinats articles i instruccions tècniques.

Per últim indicar que els valors es troben per sota dels definits per a obtenir el distintiu de garantia de qualitat ambiental de la Generalitat de Catalunya (Resolució MAH/4161/2010) pel que fa al rendiment de la caldera (>85%) i índex d'opacitat segons l'escala de Bacharach (≤ 2).

Emissions accidentals de clor:

L'hipoclorit s'utilitza en la desinfecció de l'aigua del dipòsit de reserva d'abastament i de l'aigua de la piscina. L'emmagatzematge és allunyat de qualsevol interferència d'altres productes químics.

Durant el 2023 no s'ha produït cap episodi incidental amb aquest emmagatzematge (no es disposa d'un registre històric d'incidències) però s'ha identificat l'aspecte per tal de poder-lo controlar.

CFC's i HCFC's:

El càmping utilitza neveres, cambres frigorífiques i aparells d'aire condicionat que són periòdicament revisats per l'empresa mantenidora.

A partir de l'inventari elaborat d'aquest tipus d'aparell per tal de controlar els gasos regulats (CFC i HCFC) pel Reglament (CE) núm. 1005/2009 del Parlament Europeu i del Consell, del 16 de setembre de 2009, sobre les substàncies que esgoten la capa d'ozó i el Reglament (UE) 517/2014 del Parlament Europeu i del Consell, de 16 d'abril de 2014, sobre gasos fluorats d'efecte hivernacle, es pot afirmar que actualment cap dels aparells presents al càmping

utilitza gas de tipus CFC o HCFC; els 79 aparells d'aquestes característiques presents al càmping contenen gas de tipus HFC (gas R410A).

A partir d'aquest inventari, i en coordinació amb l'empresa de manteniment, progressivament s'ha anat substituint els gasos existents per d'altres menys perjudicials pel medi ambient, tot respectant els terminis que marca el citat Reglament europeu pel que fa a gasos que queden prohibits a partir d'una determinada data. Actualment la totalitat dels aparells del càmping utilitzen gas R410A, que a diferència dels refrigerants haloalcans que contenen clor i brom, només conté fluor, no contribuint a la reducció de la capa d'ozó.

Tot i així, segueix tenint un índex de potencial d'escalfament global elevat (PEG o també anomenat en anglès Global Warming Potencial - GWP). És una escala relativa en quant s'estima que una massa donada d'un gas hivernacle contribueix a l'escalfament global en comparació amb la mateixa massa de diòxid de carboni (el PEG del qual és per definició 1) en un temps determinat. Així, el PEG del gas R410A és de 1.924 d'acord amb la Guia de càlcul d'emissions de gasos amb efecte hivernacle (GEH) de 17 de juny de 2024.

Durant l'any 2023 l'empresa mantenidora ha fet un total de 5 recàrregues, suposant un total de 4,48 kg.

Aerosols amb presència de legionel·la:

Del total d'instal·lacions del càmping i segons el Decret 352/2004, de 27 de juliol, pel qual s'estableixen les condicions higienicosanitàries per a la prevenció i el control de la legionel·losi, tan sols es poden considerar de risc els sistemes d'aigua calenta sanitària amb acumulador i circuit de retorn existents als sanitaris.

Amb la darrera remodelació de les instal·lacions de la piscina, ja no es disposa de jacuzzi. Es manté doncs un control microbiològic d'aquestes instal·lacions. Durant el 2023 no s'ha detectat presència en les analítiques realitzades en tobogans, piscina i zona de jocs splash.

D'altra banda, existeix un "Procediment de gestió de la sanitat ambiental", que engloba els controls sanitaris de l'aigua d'abastament i de les àrees de bany.

Emissions lumíniques:

En l'enllumenat interior s'utilitzen làmpades de baix consum, mentre que el percentatge total dels fanals que compleixen la normativa sobre contaminació lumínica és del 93,2 %. A mesura que les lluminàries s'han de substituir, es realitza implementant lluminàries que utilitzin LED.

Cal destacar que s'ha millorat la projecció del flux lluminós d'algunes làmpades rodones, il·luminant de dalt a baix, i també s'han adaptat els horaris de funcionament de la il·luminació exterior segons el cicle d'il·luminació solar, a més de l'encesa i apagada automàtica, amb temporitzador, de la lluminària dels sanitaris.

Emissions de CO₂:

Es consideren les emissions totals derivades del consum elèctric de xarxa, del consum de gas-oil i GLP i les emissions derivades de les fugues i manteniments de gasos refrigerants dels aires condicionats.

Les emissions de CO₂ per persona allotjada de l'any 2023, incloent els gasos refrigerants, han disminuït respecte l'any anterior en un 29,84%.

Actualment s'ha iniciat l'estudi per prendre dades sobre la petjada de CO₂ derivada del trasllat de la clientela des del seu punt d'origen fins a les instal·lacions del càmping.

Conclusions

D'aquests aspectes, **cap d'ells s'ha considerat com a aspecte significatiu.**

5.2 Abocaments

CODI	ASPECTE	IMPACTE	ACTIVITAT	TIPUS
ABOCAMENTS				
ABO-01	Abocament d'aigües residuals assimilables a domèstiques i de la piscina	Alteració de la Qualitat del medi receptor	RECEPCIÓ I OFICINES ZONES D'ACAMPADA SERVEIS SERVEIS ARRENDATS	N: co (en un 95%) (Dir./Ind.)
ABO-02	Vessaments de combustibles o olis minerals a l'aigua o al sòl durant la recàrrega de tancs o bé durant les operacions de manteniment. O de la xarxa de distribució de gas-oil.	Alteració fisicoquímica del medi receptor	ZONES D'ACAMPADA SERVEIS	(Dir/ind.) I
ABO-03	Vessaments de productes químics de neteja, pesticides i fertilitzants, de tractament de l'aigua d'abastament i de control de les piscines a l'aigua o al sòl	Alteració fisicoquímica del medi receptor	RECEPCIÓ I OFICINES ZONES D'ACAMPADA SERVEIS SERVEIS ARRENDATS (manteniment/neteja/jardineria/tractament d'aigua de la piscina i d'abastament)	I (Dir./Ind.)

Taula resum dels aspectes relacionats amb els abocaments

Abocament d'aigües residuals:

Les aigües residuals són assimilables a domèstiques i s'aboquen al sistema de clavegueram municipal el destí del qual és l'EDAR de Pals.

Es mantenen controls analítics de la qualitat de les nostres aigües per a conèixer l'efecte ambiental d'aquest aspecte. En els controls del 2023, els resultats d'aquest han estat:

Determinacions	Resultats obtinguts				Referència*
	Maig	Juny	Juliol	Agost	
MES (mg/l)	456	96	130	241	750
DQO dec. (mg/l O ₂)	554	420	436	460	1.500
Conductivitat (µS/cm)	2.768	2.233	2.151	2.844	6.000
MI (Equitox)	6,6	17,7	21,4	8,8	25
Fòsfor Total (mg/l P)	18,7	9,8	13,3	17,9	50
N. Kjeldahl (mg/l N)	192	71,3	88,1	206	90

*(Decret 130/2003: Reglament dels serveis públics de sanejament)

Respecte l'any anterior, han millorat els resultats obtinguts, donat que només s'han detectat nivells de Nitrogen Kjeldahl superiors al valor de referència a les analítiques de maig i agost. Els nivells de fòsfor total i de matèries inhibidores, que havien donat algun resultat alterat al 2022, es troben dins de paràmetres. Per la resta d'analítiques, tots els valors estan dins els establerts segons normativa legal i, per tant, podem concloure que les accions dutes a terme han estat eficaces.

Amb el canvi de productes de neteja a altres més ecològics i la neteja de les fosses de decantament s'han assolit els objectius establerts i els valors són estables. El Nitrogen Kjeldahl, supera el valor límit especificat pel Decret 130/2003. Segons les consultes tècniques realitzades, valors elevats pel nitrogen són habituals en aquelles instal·lacions de sanejament que disposen de fosses de decantament.

Fuites de combustible a l'aigua o al sòl:

Els tres dipòsits de gas-oil estan convenientment aïllats, dos d'aquests disposen de cubeta de retenció i el dipòsit dels sanitaris 1 és de doble paret.

Els únics vessaments que es podrien produir són durant les recàrregues de tancs que realitzen els proveïdors externs i per tant s'ha identificat com a indirecte. Al llarg dels anys, no s'ha produït cap incident de vessament remarcable on s'aboqués una quantitat de combustible que no fos possible retirar amb material absorbent.

Fuites de productes químics a l'aigua o al sòl:

Els productes utilitzats en el tractament de l'aigua, les tasques de neteja o jardineria (pesticides i fertilitzants), es troben correctament emmagatzemats en instal·lacions on no existeixen embornals ni desguassos que podrien conduir els vessaments al clavegueram.

En el PAU es contempen com un possible risc i es reflecteix com actuar en cas d'un vessament accidental. Durant el 2023 no s'ha registrat cap fuga o vessament.

Conclusions

D'aquests aspectes tant sols *l'abocament d'aigües residuals* és significatiu, ja que el paràmetre de Nitrogen Kjeldahl presenta valors amb una significança alta.

5.3 Consums

CODI	ASPECTE	IMPACTE	ACTIVITAT	TIPUS
CONSUMS				
CO-01	Energia elèctrica	Consum de matèries primeres per l'obtenció de l'energia, emissió de gasos a l'atmosfera i producció de residus especials	RECEPCIÓ I OFICINES ZONES D'ACAMPADA SERVEIS RESTAURANT	N: co/ct (Dir./Ind.)
CO-02	GLP	Consum de matèries no renovables i generació de residus en la producció	ZONES D'ACAMPADA SERVEIS SERVEIS ARRENDATS	N: co (Dir./Ind.)
CO-03	Gas-oil	Consum de matèries primeres i producció de residus en el refinament	ZONES D'ACAMPADA SERVEIS	N: co (Dir./ind.)
CO-04	Aigua	Disminució d'un recurs escàs, limitat i necessari	RECEPCIÓ I OFICINES ZONES D'ACAMPADA SERVEIS SERVEIS ARRENDATS	N: co/ct (Dir./Ind.)
CO-05	Consum de substàncies que comportin risc ambiental (clor, productes de neteja, manteniment piscina, plaguicides i fertilitzants)	Producció de residus especials i riscos de vessaments, emissions durant tot el cicle de vida dels productes.	RECEPCIÓ OFICINES ZONES D'ACAMPADA SERVEIS SERVEIS ARRENDATS	N: co/ct (Dir./Ind.)

Taula resum dels aspectes relacionats amb els consums

Consum d'energia elèctrica:

Hi ha dos punts d'escomesa (recepció i sanitaris 2). L'energia elèctrica s'utilitza en l'enllumenat, condicionament d'aire, zona d'acampada i en el funcionament d'instal·lacions necessàries per al bon funcionament tal com, bombes de filtració, dosificació productes, etc.

S'ha considerat segregar aquest consum en dos períodes: quan el càmping és obert (depenent de l'ocupació) i quan el càmping és tancat (depenent de les tasques de manteniment i la realització d'obres). Les mesures d'estalvi implantades es poden consultar a l'apartat 7.

El 2023 s'ha produït una reducció de 18,24% en MWh/pernoctació respecte l'any 2022.

Consum de GLP:

Es disposa d'un dipòsit soterrat de GLP que subministra combustible a la cuina, a la croissanteria i als bungalows.

Durant el 2023 s'ha produït una reducció de 70,81% en kg/pernoctació respecte l'any 2022.

Consum de gas-oil:

El gas-oil és emprat en la producció d'aigua calenta sanitària (ACS) i pels vehicles de transport del càmping.

Respecte l'any anterior, durant el 2023 s'ha donat una reducció de 22,02% en litres/pernoctació.

Consum d'aigua:

Es disposa d'un únic sistema d'abastament d'aigua a través de la companyia subministradora municipal. Els usos de l'aigua són pels sanitaris, abastament de la piscina i pel reg.

Respecte 2022, s'ha produït una reducció de 27,49% en m3/pernoctació.

Per tal de fomentar l'estalvi d'aigua entre els campistes i fer consciència sobre la importància d'aquest recurs, es va fer una campanya de sensibilització, la qual continua actualment vigent.



Consum de substàncies que comportin risc ambiental:

Aquest aspecte s'ha identificat en les activitats de neteja, manteniment, jardineria i sanitat ambiental i s'avalua principalment per l'evolució en el consum de productes de neteja i el consum de clor.

Durant el 2023 s'ha produït una reducció del consum de clor/pax allotjat del 95,06 % respecte l'any anterior i, en quant als productes de neteja, s'ha experimentat una reducció del consum de productes de neteja/pax allotjat del 51,06%.

Conclusions

En aquest cas, no es considera que cap d'aquests aspectes sigui significatiu donat que, segons el número de persones allotjades, tots els valors han disminuït respecte l'any 2022:

- Consum d'aigua: l'any 2022 va ser de 0,33 m³/pax i, durant el 2023, 0,239 m³/pax. Per tant, en el 2023 hi ha hagut una disminució del consum del 27,49% respecte l'any anterior. En xifres absolutes, s'ha produït un augment del 14,81%, però cal tenir en compte que l'ocupació del càmping, en número de persones, va experimentar un augment del 58,32% respecte 2022.

Si analitzem els últims 3 anys, del 2021 al 2023, els m³ consumits d'aigua han augmentat en un 10% però s'experimenta una reducció del consum d'aigua per pax allotjat d'un 31,04%.

- Consum d'energia elèctrica: l'any 2022 va ser de 0,005 MWh/pax i per 2023, 0,0042 MWh/pax. En valors absoluts, respecte 2022, els kw consumits amb el càmping obert s'han incrementat en un 32,55% però tenint en compte que ha augmentat de manera considerable el número de persones allotjades (un 58,32% respecte l'any 2022), si analitzem el consum per pax allotjat veiem que s'ha reduït en un 18,24%.

Amb el càmping tancat, respecte 2022 el consum d'electricitat al 2023 s'ha reduït un 5,92%.

Si analitzem l'evolució durant els anys 2021, 2022 i 2023, la mitjana de reducció ha estat d'un 22% en kw consumits per pax.

Finalment, tal i com es va comentar en la declaració anterior, cal dir que ja no es disposa de les plaques fotovoltaïques i, per tant, no es disposa d'una font pròpia d'energia renovable.

Aquestes plaques tenien més de 30 anys i, per tant, es van eliminar per la pèrdua d'eficiència deguda al deteriorament de l'equip. A més, eren un punt crític de detecció de legionel·la.

- **Consum de gas-oil:** l'any 2022 va ser de 0,237 l/pax i enguany de 0,185 l/pax. Per tant, en base a l'indicador hi ha hagut una disminució del 22,02%. Per altra banda, en xifres absolutes ha suposat un increment del 23,45 % respecte l'any anterior (5.145 l.)
Si analitzem la mitjana de consum dels anys 2021, 2022 i 2023, aquesta va ser de 0,241 l/pax, el que representa una disminució del 62,7% durant el 2023 respecte la resta d'anys analitzats.
- **Consum de GLP:** l'any 2022 va ser de 0,213 kg/pax i al 2023, 0,062 kg/pax. Per tant, en base a l'indicador hi ha hagut una disminució del 70,81% respecte el consum del 2022.
En xifres absolutes ha suposat un augment del consum de 53,78% però cal tenir en compte que la ocupació del càmping respecte l'any 2022 va augmentar en un 58,32%.
Analitzant la mitjana de consum dels últims 3 anys (2021, 2022 i 2023), aquesta va ser de 0,162 kg/persona allotjada, el que representa una disminució del 72,78% durant el 2023 respecte els anys anteriors d'anàlisi.
- **Consum de productes de neteja:** l'any 2022 va ser de de 0,0168 l/pax i l'any 2023 de 0,0082 l/pax. Per tant, en base a l'indicador hi ha hagut una disminució del 51,06%, i en valors absoluts ha representat una disminució de 351 l.
Respecte els últims tres anys d'anàlisi (de 2021 a 2023), la mitjana de consum va ser de 0,017 l/persona allotjada, el que representa una disminució del 68,34% al 2023 respecte la mitjana de consum dels altres dos anys.
- **Consum de clor:** l'any 2022 va ser de de 0,0062 kg/pax i l'any 2023 0,0003 kg/pax. Per tant, en base a l'indicador hi ha hagut una disminució del 95,06% respecte el consum al 2022, amb una disminució de 530 kg en valors absoluts.
Si analitzem els anys 2021, 2022 i 2023, la mitjana de consum va ser de 0,0054 kg/pax, el que representa una reducció al 2023 del 96,9% els dos últims anys.

5.4 Residus

En relació la generació de residus assimilables a urbans, s'han identificat els següents aspectes:

CODI	ASPECTE	IMPACTE	ACTIVITAT	TIPUS
RESIDUS ASSIMILABLES MUNICIPALS (INERTS/NO ESPECIALS)				
RM-01	Paper/Cartró 20 01 01	Consum excessiu de recursos/saturació d'abocadors	RECEPCIÓ I OFICINES ZONES D'ACAMPADA SERVEIS SERVEIS ARRENDATS	N: co/ct (Dir./Ind.)
RM-02	Envasos Lleugers (de plàstic, metàl·lics i mixtes (15 01 02 / 04 i 06)	Consum excessiu de recursos/saturació d'abocadors	RECEPCIÓ I OFICINES ZONES D'ACAMPADA SERVEIS SERVEIS ARRENDATS	N: co/ct (Dir./Ind.)
RM-03	Envasos de vidre i altres tipus de vidre (resta de trencadisses..) 15 01 07 i 20 01 02	Consum excessiu de recursos/saturació d'abocadors	ZONES D'ACAMPADA SERVEIS SERVEIS ARRENDATS	N: co (Dir./Ind.)
RM-04	Restes vegetals de poda i de gespa 20 01 08	Saturació d'abocadors	ZONES D'ACAMPADA	N: ct Directe
RM-05	Tòner i cartutxos de tinta	Consum excessiu de recursos generació de residus especials	RECEPCIÓ I OFICINES	N: co/ct Directe
RM-06	Olis vegetals residuals 20 01 25	Per abocament al clavegueram alteració del medi receptor	SERVEIS ARRENDATS	N: co (Ind.)
RM-07	Rebuig 20 03 01	Saturació d'abocadors	RECEPCIÓ I OFICINES ZONES D'ACAMPADA SERVEIS SERVEIS ARRENDATS	N: co/ct (Dir./Ind.)
RM-08	Residus voluminosos: Mobiliari/ electrodomèstics usats (excepte neveres) Restes Metall/Ferralla, Fusta... 20 03 07	Consum excessiu de recursos/saturació d'abocadors	ZONES D'ACAMPADA SERVEIS	E Directe
RM-09	Aigües residuals de neteja sistema sanejament 20 03 06	Alteració de la Qualitat del medi receptor	ZONES D'ACAMPADA	E (Dir./ind)

Taula resum dels aspectes relacionats amb els residus assimilables a municipals

En relació a la generació de residus especials s'ha identificat els següents aspectes:

CODI	ASPECTE	IMPACTE	ACTIVITAT	TIPUS
RESIDUS ESPECIALS				
RE-01	Residus especials: Fluorescents i bombetes de baix consum, Neveres, Dissolvents usats, Draps impregnats amb olis o dissolvents, Absorbents impregnats amb olis o dissolvents, Envasos de productes químics, entre altres: - Plaguicides/fertilitzants - Raticides/insecticides - Productes de neteja (amoníac, lleixiu, desengrassants, aigua forta,...) - Clor - Olis minerals usats - Pintures i vernissos - Dissolvents	Augments dels nivells de fons de Hg en el medi receptor Alteració fisicoquímica del medi degradació d'ecosistemes	RECEPCIÓ I OFICINES ZONES D'ACAMPADA SERVEIS SERVEIS ARRENDATS	N: co/ct (Dir./Ind.)
RE-02	Envasos contaminats 15 01 10	Alteració fisicoquímica del medi degradació d'ecosistemes	RECEPCIÓ I OFICINES ZONA D'ACAMPADA SERVEIS SERVEIS ARRENDATS: supermercat	N: co/ct (Dir./Ind.)
RE-03	Residus radioactius d'alta activitat procedents de la producció elèctrica de xarxa	Alteració fisicoquímica del medi Degradació d'ecosistemes	ZONA D'ACAMPADA SERVEIS SERVEIS ARRENDATS RECEPCIÓ I OFICINES	N: co/ct (Dir./Ind.)

Taula resum dels aspectes relacionats amb els residus especials

El càmping compta amb la següent infraestructura per a la recollida de residus:

- Existeixen 9 punts d'aportació, repartits per tot el càmping, que consten d'una bateria de 5 contenidors: 2 de rebuig, 1 de vidre, 1 d'envasos i 1 de paper. Els de rebuig i vidre són de 0,750 m³ de capacitat cadascú i els de plàstic i paper, d'1,250 m³. Els contenidors, identificats mitjançant etiquetes amb pictogrames, disposen de tapes de diferents colors segons la fracció que reben: verd fosc pel rebuig, verd fluix pel vidre, blau pel paper/cartró i el groc pels envasos.
 En 5 d'aquests punts, a més, existeixen contenidors per a la recollida de les cendres de les barbacoes.



- Els residus especials (fluorescents, draps bruts, aerosols, pots de pintura, etc.) s'acumulen en contenidors situats al magatzem d'estrís de manteniment.
- Es segueixen recollint els tòners i cartutxos de tinta des de la Recepció del càmping.
- Es fa recollida dels olis vegetals usats en el servei de restaurant.
- Als diferents sanitaris existeixen contenidors per a la recollida de compreses, tampons i cel·luloses
- L'emmagatzematge de residus de productes químics de piscina es produeix en el mateix cuarto de piscina des d'on, posteriorment, es fa la gestió corresponent.

Tots els residus generats són recollits per un camió amb plataforma hidràulica pels serveis del càmping. Indicar que totes les fraccions han estat gestionades a través de gestor autoritzat. Així, es disposa de quantitats reals de les diferents fraccions de residus generades per l'establiment.

Des de l'any 2014, la recollida que cartutxos de tinta i tòners i la recollida de piles es realitza mitjançant un recuperador de residus, fet que comporta una millor quantificació del residu i evita que quedin acumulats. S'ha detectat que ja no es generen piles com a residu, tot i això es manté el contenidor.

Conclusions

Segons els criteris establerts de comparativa de la recollida que efectua el càmping de les diferents fraccions amb l'any anterior, es determinen els següents aspectes com a significatius:

- Restes vegetals de poda i de gespa. Disminució de la recollida de residus vegetals en un -34,91% respecte 2022. El volum de la recollida d'aquests residus depèn de les actuacions que es realitzin a les instal·lacions com obres, remodelacions, plantació d'espècies, etc.
- Recollida d'envasos contaminats és un aspecte significatiu atesa la naturalesa d'aquest residu i l'impacte que potencialment pot produir.
Es continuarà amb l'ús de productes químics més respectuosos amb el medi ambient i la reducció de l'ús de productes químics sempre que sigui possible.
- Generació dels residus especials que són gestionats a través de gestor autoritzat: atesa la naturalesa d'aquests residus i l'impacte que potencialment poden produir.
Es continuarà amb la segregació, identificació i emmagatzematge de residus especials segons estableix la normativa legal. També amb l'ús de productes de neteja més ecològics i amb la reducció de l'ús de productes químics sempre que sigui possible (productes de manteniment de piscina, plaguicides, fertilitzants, etc.)
- Residus radioactius d'alta activitat generats per la producció de l'energia elèctrica consumida, atesa la mateixa naturalesa del residu, incloent els residus que es deriven de la producció elèctrica que consumeix la organització i que es pot veure reflectida en les factures.
Si analitzem les dades de residus radioactius/pax allotjat, al 2023 s'ha produït una disminució dels g/pax allotjat en quant a residus radioactius.

5.5 Soroll

Aquest aspecte està relacionat amb els espectacles musicals que es realitzen al càmping.

CODI	ASPECTE	IMPACTE	ACTIVITAT	TIPUS
SOROLLS I VIBRACIONS				
SV-01	Sorolls provocats pels espectacles d'animació	Augment del nivell sonor de fons en el medi receptor	ZONES D'ACAMPADA	E Directe

Taula resum dels aspectes relacionats amb els sorolls i vibracions

A partir de 2023 s'ha elaborat un registre de mesures diàries entre els mesos de juliol i agost, sempre i quan hi ha una activitat d'animació de nit.

Les mesures es prenen a la zona central del càmping, com a punt representatiu del soroll generat per l'espectacle d'animació. Segons les dades obtingudes, s'ha obtingut una mitjana de 60 dB durant la temporada (mitjana de juliol: 61,05 dB; mitjana d'agost: 58,8 dB).

D'altra banda, durant el 2023 no s'han detectat observacions o queixes per un excés de soroll a les enquestes de client i tampoc al formulari de queixes i suggeriments.

Conclusions

Tenint en compte que la zona es pot considerar de sensibilitat acústica moderada i s'han sobrepassat els 54dB, s'ha valorat aquest aspecte com a significatiu, tot i que no es sobrepassa el límit de decibels establert per normativa legal (Llei 16/2002, de 28 de juny, de protecció contra la contaminació acústica i ordenança municipal Ajuntament de Pals).

5.6 Perspectiva del cicle de vida dels productes

La perspectiva del cicle de vida de l'organització engloba diversos aspectes, entre ells, l'origen dels materials que es compren, la procedència dels clients fins a les nostres instal·lacions, els residus, els abocaments, els consums o bé l'obtenció de l'energia.

Primer cal destacar els productes que es compren, pel que és significatiu la fabricació, embalatge, transport, utilització i recuperació i eliminació de residus dels productes adquirits per les activitats de neteja de les instal·lacions i del manteniment de les piscines proporcionats pels principals proveïdors.

A l'hora d'escollir proveïdors també es té en compte si aquests disposen d'algun sistema de gestió ambiental integrat en la seva empresa, com pot ser la ISO14001 o el sistema EMAS. A més a tots els proveïdors se'ls informa que el càmping disposa de Sistema de Gestió Ambiental (SGA) i se'ls sol·licita que col·laborin per tal de dur a terme les accions planificades i el compromís adquirit per l'organització.

Es posa a disposició la política ambiental del càmping per tal que també compleixin amb els requisits que es segueixen a l'organització.

Un cop avaluat, es considera que és un aspecte no significatiu ja que el nou proveïdor de productes de neteja es troba a menys de 50 km. A més, els envasos són retornables i els embalatges fàcilment reciclables.

Pel que fa al proveïdor de productes de piscina els envasos són retornables en la seva totalitat i els recull el propi proveïdor.

Com a segon punt de la perspectiva del cicle de vida, cal tenir en compte com aspecte indirecte, que una part important del clients del càmping, provenen d'altres països.

La gran majoria d'aquests turistes arriben al càmping amb cotxe, fet que implica una generació significativa de CO₂ en el desplaçament des dels seus llocs d'origen i fins al càmping. Des del càmping s'informarà als clients de les opcions de transport públic que existeix per arribar a les instal·lacions.

Com a tercer punt de la perspectiva del cicle de vida, cal indicar com un altre aspecte rellevant, l'origen de l'energia que es consumeix a l'organització. En aquest cas, l'energia elèctrica de la

comercialitzadora actual prové en un 42,7% de fonts renovables. Des de l'organització es seguirà treballant per buscar altres proveïdors que s'adaptin tant econòmicament com ambientalment a les seves necessitats.

Finalment indicar que els bungalows són de km 0 i per tant, es redueix de forma substancial l'impacte derivat del seu transport i fabricació respecte altres proveïdors, reduint així la petjada ecològica i obtenint una perspectiva de cicle de vida menys desfavorable que amb altres proveïdors.

CODI	ASPECTE	IMPACTE	ACTIVITAT	TIPUS
CICLE DE VIDA DELS PRODUCTES				
CV-01	Productes adquirits per les neteges i manteniments de les instal·lacions	Increment de les emissions d'efecte hivernacle, increment de generació de residus i gestió dels mateixos	RECEPCIÓ I OFICINES ZONES D'ACAMPADA SERVEIS SERVEIS ARRENDATS	N: co/ct (Ind)

Taula resum dels aspectes relacionats amb el cicle de vida dels productes

5.7 Olors

Aquest aspecte està relacionat amb les possibles olors que puguin venir de cuina o de les zones de segregació de residus.

CODI	ASPECTE	IMPACTE	ACTIVITAT	TIPUS
OLORS				
OL-01	Olors procedents de cuina o de la zona de residus	Alteració del medi i de l'entorn natural i alteració del benestar dels usuaris	RESTAURANT, SERVEIS	Directe No (co)

Taula resum dels aspectes relacionats amb les olors

Es tracta d'un nou aspecte ambiental, el qual es comença a analitzar a partir de l'any 2023. Al no haver rebut cap queixa sobre olors procedents de l'activitat de restaurant o dels punts de segregació de residus, es considera com a no significatiu.

5.8 Biodiversitat

Aquest aspecte està relacionat amb l'alteració dels hàbitats naturals que puguin afectar a la flora i fauna existent a les instal·lacions del càmping.



CODI	ASPECTE	IMPACTE	ACTIVITAT	TIPUS
OLORS				
BIO-01	Alteració dels hàbitats naturals que puguin afectar a la flora i fauna	Alteració de la flora i fauna, aparició d'espècies invasores, contaminació del sòl, fragmentació del paisatge	ZONES D'ACAMPADA, SERVEIS, MOBILE HOMES	N (co/ct), dir/ind, E

Taula resum dels aspectes relacionats amb la biodiversitat

Es tracta d'un nou aspecte ambiental, el qual es comença a analitzar a partir de l'any 2023. Al no haver reduït la superfície orientada a natura respecte l'any anterior, i no haver-se detectat cap alteració que pugui afectar la flora i fauna de l'establiment, es considera com a no significatiu.

5.9 Sòl

Aquest aspecte està relacionat amb els possibles vessaments que es puguin donar al sòl de les instal·lacions de l'hotel.

CODI	ASPECTE	IMPACTE	ACTIVITAT	TIPUS
OLORS				
SOL-01	Vessaments	Contaminació del sòl amb substàncies tòxiques o perilloses, afectant la qualitat del sòl, la flora i la fauna	ZONES D'ACAMPADA, SERVEIS	(I) Dir./Ind

Taula resum dels aspectes relacionats amb el sòl

Es tracta d'un nou aspecte ambiental, el qual es comença a analitzar a partir de l'any 2023. Al no haver-se produït cap vessament, es considera com a no significatiu.

5.10 Resum dels aspectes ambientals significatius

A continuació, i com a resum, detallem la valoració dels aspectes considerats com a significatius, és a dir, que considerem que poden provocar impactes ambientals significatius.

Emissions:

- D'aquests aspectes, cap d'ells s'ha considerat com a significatiu.
- En el cas de les emissions de les calderes de gas-oil, segons el nostre barem d'anàlisi, no resulta significatiu, ja que tots els índex d'opacitat segons l'escala de Bacharach són de 1 i els rendiments estan tots per sobre del 90,4%.

- Les emissions de CO₂ per persona allotjada han disminuït un 28,8% respecte l'any anterior.

Abocaments:

- Abocament d'aigües residuals assimilables a domèstiques és un aspecte significatiu, ja que el paràmetre de Nitrogen Kjeldahl presenta valors amb una significança alta en dues de les analítiques.

Residus:

- Respecte l'any anterior, disminueix el nombre d'aspectes significatius en quant al vector residus (tant municipals com residus especials).

Els residus que han estat significatius segons els indicadors establerts són els següents:

- Recollida de restes de poda
- Residus especials
- Envasos contaminats
- Residus radioactius d'alta activitat procedents de la producció elèctrica de xarxa.

Consums:

- Igual que l'any anterior, no es detecten aspectes significatius en quant als consums generats.

Perspectiva del Cicle de vida de productes:

- Es considera un aspecte ambiental no significatiu però, tot i així, l'organització continuarà treballant amb els proveïdors per tal de millorar i reduir l'impacte derivat dels productes del càmping, així com informar als clients de les opcions de transport sostenible per arribar a les instal·lacions i també incrementar les fonts d'energia elèctrica renovable.

Olors, biodiversitat i sòl

- No es detecten aspectes significatius en quant a aquests vectors ambientals.

6 PROGRAMA D'OBJECTIUS 2024

De la Revisió per la Direcció d'enguany ha sorgit un programa d'objectius per l'any 2024 on s'ha definit una sèrie de fites per a la millora contínua de la gestió ambiental i la reducció dels impactes ambientals. Per definir aquests objectius, s'ha partit dels aspectes considerats com a significatius; són els següents:

1. Increment del 1% de la recollida de les fraccions recollides selectivament (paper/cartró, envasos i vidre) a 3 anys (de 2022 a 2024). Es realitzarà d'una banda, formació als treballadors del càmping vers la sostenibilitat. En quants als clients, es realitzaran activitats d'animació relacionades amb la sensibilització pel medi ambient, es crearà una nova campanya d'informació per tal d'incentivar-los en el reciclatge de residus, s'instal·laran papereres de segregació de residus als bungalows nous i se'ls continuarà donant l'opció de l'enviament de la documentació via e-mail.

D'altra banda, es treballarà per reduir material publicitari amb el disseny i entrega d'un nou mapa informatiu.

Finalment, pel que fa al restaurant, per tal de reduir suports de material, s'han instal·lat pantalles informatives.
2. Reducció del 1% del consum d'aigua a 3 anys, del 2022 al 2024. Es realitzarà conscienciació dels treballadors i clients en l'estalvi d'aigua.

A més, en els nous ajardinaments, s'utilitzaran materials alternatius com escorça de pi i grava i s'avaluarà la reutilització de l'aigua per a usos alternatius.
3. Prevenció de l'erosió del terreny. Es farà una reconducció de les aigües del carrer 5.
4. Reducció del 1% del consum elèctric a 3 anys, de 2022 a 2024. Es continua amb la substitució de les bombetes de baix consum per làmpades LED. També es completarà la substitució de la maquinària d'hostaleria per una més eficient.
5. Donar a conèixer als agents implicats les característiques del càmping i del seu entorn amb especial èmfasi en tot el que fa referència a les actuacions del càmping a nivell ambiental. Arrel del nou concepte de càmping Eco Resort, es farà difusió de l'assoliment dels objectius i els resultats i les actuacions ambientals, s'incorpora un responsable de comunicació, es fomentarà el coneixement de la biodiversitat de les

instal·lacions, es potenciarà la divulgació del nou concepte Eco i es crearan suports informatius i de divulgació a través de la pàgina web i xarxes socials.

6. Millora dels paràmetres d'abocament de les aigües residuals a 5 anys, del 2020 al 2025. S'avaluarà la neteja dels bungalows en pla (el que pot comportar una reducció del consum d'aigua del 95% i una reducció del 90% en consum de productes de neteja). També es continuarà amb la neteja de les fosses de decantament i es mantindrà la utilització de productes ecològics. En aquest sentit, es vol millorar la gestió de l'ús dels productes de neteja: delimitar l'ús als productes autoritzats, establir les línies de consum i valorar l'eficiència del producte.
7. Millora paisatgística: biodiversitat i preservació del territori. Es realitzarà la integració de les zones Sa Tuna, Garbí i Aiguablava.
8. Reducció de les emissions a 5 anys, de 2020 a 2025. Es destaca la instal·lació de 6 punts de càrrega elèctrica per a vehicles. D'altra banda, s'adquireixen 2 vehicles elèctrics i totes les operacions del càmping es faran amb aquest tipus de vehicles. A més, s'han creat 8 habitacions per a persones treballadores, per reduir les emissions derivades del desplaçament al lloc de treball, i s'han equipat els panys elèctrics en totes les portes de servei. Finalment, es continua amb l'afavoriment de compra de productes locals i amb l'oferta d'un menú de proximitat.

7 ELS RENDIMENTS AMBIENTALS

Des que es va implantar el sistema de gestió ambiental l'any 1999, s'han realitzat moltes actuacions de millora de la conducta ambiental.

En aquest apartat es mostren els objectius assolits, les actuacions més destacades i els resultats obtinguts:

7.1 Programa d'objectius ambientals de l'any 2023

Durant el 2023 s'han assolit gran part dels objectius planificats (7 de 8) i 3 objectius s'han assolit parcialment, donat que són objectius establerts a 3 anys.

D'altra banda, s'han realitzat pràcticament totes les actuacions planificades (24 de 29). A la taula següent es poden veure els principals objectius així com el seu grau d'assoliment:



Objectiu 2023	Valor assolit
<p>□ Increment del 1% de la recollida de les fraccions recollides selectivament en 3 anys (2021 a 2023: paper/cartró, envasos i vidre)</p>	<p>S'ha assolit: Respecte el 2022, s'ha recollit un 68,31% més de paper, un 5,48% més de vidre i un 36,45% d'envasos.</p> <p>Si analitzem els últims 3 anys, al 2023 s'ha recollit un 42,26% més de paper, un 19,96% més de vidre i un 26,23% més d'envasos.</p> <p>Seguint amb la dinàmica de la declaració anterior, es comptabilitzen els residus recollits per pax allotjat al càmping.</p> <p>Fent un anàlisi dels kg recollits per persona allotjada, durant els últims 3 anys els residus generats de paper per part del campista han baixat un 2%. Els envasos han disminuït un 18% i el vidre un 23%. Per tant, la mitjana global ha estat d'una reducció del 14% de kg generats per pax allotjat.</p> <p>Les accions que s'han dut a terme per l'assoliment d'aquest objectiu són:</p> <ul style="list-style-type: none"> ➤ Envasos de beguda de plàstic del restaurant a reciclats i reciclables ➤ Formació als treballadors vers la recollida selectiva ➤ Realització d'activitats d'animació de sensibilització vers el medi ambient ➤ Incentivar als clients per a que reciclin mitjançant informació ➤ Actualització del document de sensibilització dels allotjaments, eliminant el suport paper ➤ Donar a escollir al client l'enviament de la documentació via e-mail ➤ Instal·lació de papereres de segregació de residus a la zona pública del restaurant



Objectiu 2023	Valor assolit
<p>□ Reducció del 1% del consum d'aigua en 3 anys (2021 a 2023)</p>	<p>Objectiu assolit: Per analitzar aquest objectiu, en la línia de la declaració anterior, s'han comptabilitzat els m³ consumits per pax allotjat al càmping.</p> <p>En valors absoluts, el consum d'aigua amb el càmping obert s'ha incrementat en un 14,81% però tenint en compte que ha augmentat de manera considerable el número de persones allotjades (un 58,32% respecte l'any 2022), si analitzem el consum d'aigua per pax allotjat veiem que s'ha reduït en un 27,49%.</p> <p>Amb el càmping tancat, respecte 2022 el consum d'aigua al 2023 s'ha reduït un 21,90%.</p> <p>En valors absoluts, si analitzem l'evolució durant els anys 2021, 2022 i 2023, els m³ consumits d'aigua han augmentat en un 10% però s'experimenta una reducció del consum d'aigua per pax allotjat d'un 31,04%.</p> <p>Les accions que s'han dut a terme per assolir aquest objectiu són les següents:</p> <ul style="list-style-type: none"> ➤ Conscienciació del treballadors i clients en l'estalvi de l'aigua ➤ Nous enjardinaments amb reg més eficient i degoteig quan sigui possible
<p>□ Prevenció de l'erosió del terreny</p>	<p>Objectiu assolit: s'ha realitzat la redistribució de parcel·les de la zona Xaloc i Tour Operadors i la plantació de gespa.</p>



Objectiu 2023	Valor assolit
<p>☐ Reducció del 1% del consum elèctric (2021-2023)</p>	<p>Objectiu assolit: Per analitzar aquest objectiu, s'han comptabilitzat els kw consumits per pax allotjat al càmping.</p> <p>En valors absoluts, respecte 2022, els kw consumits amb el càmping obert s'han incrementat en un 32,55% però tenint en compte que ha augmentat de manera considerable el número de persones allotjades (un 58,32% respecte l'any 2022), si analitzem el consum per pax allotjat veiem que s'ha reduït en un 18,24%.</p> <p>Amb el càmping tancat, respecte 2022 el consum d'electricitat al 2023 s'ha reduït un 5,92%.</p> <p>Si analitzem l'evolució durant els anys 2021, 2022 i 2023, la mitjana de reducció ha estat d'un 22% en kw consumits per pax.</p> <p>Les accions que s'han dut a terme per assolir aquest objectiu són les següents:</p> <ul style="list-style-type: none"> ➤ Substitució de bombetes de baix consum es fa per làmpada leds ➤ Substitució de la maquinària d'hostaleria per una altra més eficient
<p>☐ Donar a conèixer als agents implicats tot el que fa referència a les actuacions del càmping a nivell ambiental</p>	<p>Objectiu assolit: s'ha dut a terme la creació i divulgació del nou concepte ECORESORT. S'han contemplat a la pàgina web els resultats i les actuacions ambientals i s'ha fet difusió de l'assoliment d'objectius.</p>



Objectiu 2023	Valor assolit
<p>□ Millora dels paràmetres d'abocament de les aigües residuals (objectiu a 5 anys, període 2020-2025)</p>	<p>Objectiu parcialment assolit. Aquest és un objectiu a llarg termini (5 anys, finalitzarà el 2025 respecte 2020). De moment aquest any les dades han estat molt millors respecte 2022. Només s'han obtingut valors alterats de Nitrogen a les analítiques de maig i d'agost.</p> <p>Amb el canvi realitzat dels productes de neteja s'ha aconseguit una millora dels valors mesurats en quant a matèries inhibidores i nitrogen.</p> <p>D'altra banda, s'estima que en els propers anys s'eliminaran les foses de decantament.</p> <p>Les accions que s'han dut a terme durant el 2023 són les següents:</p> <ul style="list-style-type: none"> ➤ Controlar i fer seguiment dels productes de neteja ➤ Netejar les foses de decantament ➤ Substitució de la majoria de productes per altres més ecològics
<p>□ Millora paisatgística</p>	<p>Objectiu parcialment assolit: S'ha realitzat la construcció de l'entrada enjardinada i la nova zona del Mirador. En quant a la integració dels murs de les terrasses dels Touroperador, aquesta acció queda pendent i es posposa a 2024.</p>



Objectiu 2023	Valor assolit
<p>□ Reducció de les emissions (objectiu a 5 anys, període 2021-2025)</p>	<p>Objectiu assolit: Durant el 2023 s'ha augmentat, en valors absoluts, la generació de CO₂ en un 17% respecte l'any 2022. Però tenint en compte que la ocupació va ser un 58,32% major, si analitzem el CO₂ generat per persona allotjada, respecte l'any anterior es denota una millora d'aquests valors i s'ha reduït en un 26,37%.</p> <p>Les actuacions que s'han dut a terme per afavorir aquests resultats són les següents:</p> <ul style="list-style-type: none"> ➤ Afavoriment de la compra a productors locals ➤ Equipació de panys elèctrics en tots els allotjaments ➤ Instal·lació de paviment de cautxú reciclat i reciclable a la zona de jocs ➤ Compra de nova maquinària amb gasos més respectuosos <p>En aquest cas, no s'han pogut realitzar les següents actuacions programades, traspasant-les a 2024:</p> <ul style="list-style-type: none"> ➤ Adquisició de 2 vehicles elèctrics ➤ Creació i ampliació de zones de pàrking per evitar els desplaçaments dins el càmping ➤ Instal·lació de 6 punts de càrrega elèctrica

7.2 Principals actuacions realitzades:

➤ **Implantació de sistemes per l'estalvi d'aigua:**

- El 100% de les dutxes són amb polsador i disposen de polvoritzador.
- El 100 % de les aixetes de les fonts, rentamans, aigüeres i safareigs són amb polsador amb un cabal de 6 litres/minut.

- Els WC i urinaris disposen de fluxors amb regulador del cabal de descàrrega, el qual representa 9 litres/minut.
- Els nous sistemes de reg instal·lats entre 2023 i 2024 són amb degoteig, programables, en comptes d'aspersió.

➤ **Implantació de sistemes per l'estalvi energètic:**

- Tots els blocs sanitaris i instal·lacions així com el restaurant presenten aprofitament de la llum natural mitjançant lluernes i grans finestres.
- Les làmpades emprades en els sanitaris són fluorescents amb balast electrònic. L'encesa i apagada és automàtica amb temporitzador.
- L'enllumenat dels vials és amb fanals amb LED de 7W i presenten dispositius de reducció de la pol·lució lumínica. El sistema d'il·luminació és controlat per un temporitzador. A més, el càmping es troba sectoritzat en 2 àrees, segons el nivell d'ocupació del càmping, per optimitzar el consum elèctric.
- Les calderes presenten acumuladors de calor, vàlvules de tres vies i bescanviadors de calor per tal d'optimitzar el consum de l'aigua calenta. Les conduccions principals i els acumuladors disposen de l'aïllament necessari per tal de minimitzar les pèrdues de calor.
- L'enllumenat del restaurant es amb LED d'alta eficiència energètica.
- S'ha optimitzat la generació d'aigua calenta en el Sanitari 1.

➤ **Integració paisatgística de les noves construccions i millora de l'eficiència:**

- Pel que fa al Mini Club, durant la temporada baixa s'ubica a la zona del restaurant i, en temporada alta, s'emplaça a la zona del Mirador pel valor paisatgístic de la zona i per evitar la massificació de certes zones del càmping, afavorint així el confort del client.

- D'altra banda, al 2023 es van instal·lar els nous bungalows Aiguablava, fets de fusta km 0 i aprofitant al màxim la llum natural amb la construcció de claraboies als lavabos.



- També es va procedir a fer un re-styling dels bungalows Garbí per tal d'augmentar la seva vida útil i millorar la seva integració paisatgística.



- Els antics bungalows Sa Tuna s'han re-ubicat per tal de millorar també el seu impacte paisatgístic.

➤ **Altres actuacions destacables:**

Al 2024, s'han realitzat les següents actuacions:

- Instal·lació de 2 punts de càrrega elèctrica amb una capacitat per a 4 vehicles.



- Adquisició de 2 vehicles elèctrics per als processos interns de manteniment i recepció.
- Instal·lació de panys elèctrics per a la millora de la seguretat de les instal·lacions. Al 2023 es van realitzar els panys de les portes dels allotjaments i al 2024 s'ha dut a terme l'adequació de les portes de servei. Actualment el 90% de les portes incorporen aquest sistema.
- Control d'accés a les instal·lacions mitjançant pulsera.
- Adequació de 4 habitacions per a les persones treballadores, per tal d'evitar desplaçaments, el que comportarà una reducció de la petjada de carboni generada pel càmping.
- Disseny i creació d'un plànol informatiu de les instal·lacions amb l'objectiu de reduir el residu de paper.

Aquest suport informatiu es caracteritza per:

- 0% plàstic
- 100% reciclable, complint amb la normativa FSC.
- 100% neutre carbó
- Imprès amb tinta biodegradable

L'empresa proveïdora treballa amb NatureOffice per tal de coordinar els seus plans de compensació de CO2.

- Creació d'una ruta botànica per les instal·lacions del càmping per tal de fomentar la seva riquesa en quant a biodiversitat.

7.3 Compliment dels requisits legals

A nivell ambiental, la llei marc aplicable al càmping Inter Pals, donades les activitats que s'hi desenvolupen, és la Llei 3/1998, de 27 de febrer, d'Intervenció Integral de l'Administració Ambiental, derogada per la posterior Llei 20/2009, del 4 de desembre, de prevenció i control ambiental de les activitats.

En el nostre cas, els tràmits es varen iniciar amb la citada Llei 3/1998, que inclou al seu Annex II.2. 12.37 l'activitat de càmping, i per tant l'activitat que es desenvolupa està sotmesa al règim de llicència ambiental.

En aquest sentit, en data de 28 de gener del 2010 l'Ajuntament de Pals va notificar a la nostra organització l'atorgament de la llicència ambiental sol·licitada en base a la Llei 3/1998 per a l'exercici de l'activitat de càmping. Aquest atorgament anava vinculat a la solució de determinats aspectes que es varen resoldre satisfactòriament abans de l'inici de la temporada, tenint lloc la inspecció per certificar-ho a mitjans d'abril d'aquell mateix any, i quedant per tant l'expedient completament resolt. Pel que fa a la revisió de la Llicència Ambiental, aquesta es troba exempta del control periòdic segons l'article 71.3 de la Llei 20/2009, de 4 de desembre, ja que les activitats estan inscrites en el registre del sistema d'ecogestió i ecoauditoria de la Unió Europea (EMAS).

D'altra banda, l'organització es troba inclosa en el Registre de Turisme de Catalunya (segons Decret 159/2012, de 20 de novembre, d'establiments d'allotjament turístic i d'habitatges d'ús turístic.) amb el codi KG-000054. També destacar que al 2012, l'aparició de la Llei 5/2012, del 20 de març, de mesures fiscals, financeres i administratives i de creació de l'impost sobre les estades en establiments turístics va obligar a introduir el citat impost.

Existeix un llarg nombre de requisits ambientals d'observació periòdica aplicables a aspectes tant diversos com la sanitat ambiental, els residus, la seguretat alimentària o la seguretat industrial que també són d'obligat compliment, fet que s'assegura mitjançant els procediments corresponents.

Destacar en aquest sentit l'aprovació del Real Decreto 742/2013, de 27 de setembre, per el que se establecen los criterios técnico-sanitarios de las piscinas (BOE núm. 244) i la seva correcció d'errors posterior (BOE núm. 271), la qual va introduir novetats principalment respecte al control a realitzar en les piscines, tant pel que fa a la seva freqüència com als

paràmetres a avaluar. En aquest sentit, indicar que l'organització es va adaptar a la nova legislació durant la temporada 2014. Destacar, entre d'altres, la introducció de noves analítiques i l'elaboració del Pla d'Autocontrol de piscines per les instal·lacions.

Respecte al Pla d'Autoprotecció (PAU) indicar que el càmping es va acollir a la darrera ampliació de termini (termini d'entrega fins el 31/12/2014) que marcava la legislació anterior, i es va estar treballant en el document durant el 2014. L'aparició del nou Decret 30/2015, de 3 de març, pel que s'aprova el catàleg d'activitats i centres obligats a adoptar mesures d'autoprotecció i es fixa el contingut d'aquestes mesures, va generar un canvi en l'escenari segons les consultes realitzades a tècnics experts en la matèria, doncs determina que les instal·lacions com l'Interpals no estan obligades a disposar de PAU, per una qüestió d'aforament. En aquest sentit indicar que es va aturar la redacció del document. Durant el 2015 es va realitzar una revisió del Pla d'emergències existent i es va consultar a l'administració per verificar l'exempció esmentada. El gener de 2019 es procedeix a formalitzar el PAU a l'administració. El dia 11 d'abril de 2019 notifica per part del Departament d'Interior de la Generalitat de Catalunya, l'informe favorable del PAU.

S'ha actualitzat el llistat de requisits legals en base a les noves normatives que han entrat en vigor durant els anys 2022-2024.

Amb l'aprovació de la nova llei de residus 7/2022 i el Reial Decret 1055/2022 sobre envasos i residus d'envasos, s'ha realitzat l'actualització pel que fa a l'etiquetatge i l'emmagatzematge de residus.

També, amb la publicació del nou RD 3/2023 sobre la qualitat de l'aigua i el RD 487/2022 sobre legionel·la, s'han adequat els controls de l'aigua i de legionel·la a l'establert en aquests reglaments.

Com a novetats legals durant aquest any, destaquen les normatives relacionades amb la situació de sequera a Catalunya, com són el Decret llei 4/2024, de 16 d'abril, pel qual s'adopten mesures urgents per pal·liar els efectes de la sequera en l'àmbit del districte de conca fluvial de Catalunya, i la llei 9/2023, del 19 de maig, de mesures extraordinàries i urgents per a afrontar la situació de sequera excepcional a Catalunya.

Finalment indicar que es compleixen els requisits legals ambientals aplicables i **actualment** el càmping no és coneixedor de cap expedient sancionador obert amb cap administració pública en contra de l'establiment.

A finals de 2023 es va rebre una proposta de sanció de l'Ajuntament de Pals per un suposat consum excessiu d'aigua que no complia amb el que establia la normativa legal vigent. Es va realitzar una reunió amb els tècnics i es van presentar les al·legacions i dades que demostraven que, tenint en compte el total de persones allotjades durant la temporada, suposava un consum inferior a 200 m³/pax allotjat al càmping.

Finalment la sanció no es va donar i es va resoldre de manera favorable.

7.4 Indicadors bàsics

Els diferents aspectes ambientals considerats dins del SGA del càmping com a significatius són objecte de seguiment en base al càlcul d'indicadors de comportament ambiental.

Segons el *Reglamento (UE) 2018/2026 de la Comisión, de 19 de diciembre de 2018, que modifica el anexo IV del Reglamento (CE) 1221/2009 del Parlamento Europeo y del Consejo, relativo a la participación voluntaria de organizaciones en un sistema comunitario de gestión y auditoria medioambientales (EMAS)*, que estableix els requisits per a l'assoliment del certificat EMAS III, cadascun dels indicadors utilitzats per la nostra organització, que classifica com a "bàsics", ha d'estar compost per:

- Un valor "A", que indica l'impacte/consum total anual per a l'aspecte ambiental considerat (consum d'electricitat, d'aigua o de gas-oil, etc.),
- un valor "B", que indica la producció anual global de l'organització,
- i un valor "R", que indica la relació A/B i que representa l'indicador pròpiament dit.

Com que la nostra organització no és una empresa vinculada a la producció de tones d'un producte o unitats d'un objecte de consum, històricament hem anat calculant els indicadors anuals en funció de les unitats d'acampada (*ua*, el valor "B", entès com a l'espai de terreny destinat a la ubicació d'un vehicle i d'un alberg), és a dir, l'ocupació que presenten les nostres instal·lacions. Però a partir de 2023 es va decidir calcular els indicadors anuals en funció del número de persones allotjades a les instal·lacions. D'aquesta manera, es considera que les dades són més reals i objectives.

En aquest sentit, durant l'any 2023 al càmping Interpals es van allotjar 146.679 persones, un 58,32% més respecte l'any 2022, on el nombre de pax va ser de 92.645.

Però això únicament és possible durant l'època de l'any en que existeix ocupació al càmping (CO), habitualment entre els mesos de març-abril i fins el mes de setembre. Per a la resta de

l'any, quan el càmping es troba tancat (CT), l'evolució interanual dels valors obtinguts per als diferents aspectes ambientals fins al 2009 es feia comparant les xifres absolutes, sense utilitzar cap paràmetre com a referència.

A partir de 2010 però, i arrel de l'aparició del Reglament que desenvolupa l'EMAS III publicat a finals de desembre del 2009, durant l'època en que el càmping és tancat s'ha passat a calcular els rendiments dels diferents aspectes ambientals objecte de control en base al nombre de treballadors presents a les instal·lacions durant el període.

Aquests indicadors però, si bé internament s'utilitzen pel seguiment del comportament ambiental de la nostra organització, no s'inclouen a la Declaració Ambiental donat que es considera que els indicadors anuals, calculats en base al nombre de persones allotjades, aporten una informació més clara i comparable entre períodes.

També va iniciar-se el càlcul d'un nou indicador associat a la biodiversitat que en el Reglament que desenvolupa l'EMAS III es calcula com a mesura de l'ocupació de sòl, si bé és cert que tenint en compte l'activitat que es desenvolupa i l'entorn circumdant, difícilment serà un indicador amb grans variacions al llarg del temps; per l'any 2023 aquesta ocupació és de 94.477 m², el que representa 0,64 m²/pax allotjat.

7.4.1 Optimització del consum per persona allotjada

S'analitzen els resultats de rendiment ambiental per persona allotjada ("persones" del programa de gestió del càmping) de l'any 2023 i es comparen amb els resultats de l'any 2021 i 2022.

A la taula i gràfics següents es pot veure els rendiments ambientals de consums i els consums en valors absoluts:

	ANY 2021		ANY 2022		ANY 2023	
	CONSUM TOTAL	CONSUM per pax	CONSUM TOTAL	CONSUM per pax	CONSUM TOTAL	CONSUM per pax
Aigua	28.933 m ³	0,505 m ³ /pax	30.592 m ³	0,330 m ³ /pax	35.122 m ³	0,239 m ³ /pax
Electricitat	409,750 MWh	0,007 MWh/pax	470,580 MWh	0,005 MWh/pax	609,158 MWh	0,0042 MWh/pax
Gas-oil	185 MWh	0,0032 MWh/pax	236 MWh	0,0025 MWh/pax	291 MWh	0,0020 MWh/pax
GLP	172 MWh	0,0030 MWh/pax	259 MWh	0,0028 MWh/pax	120 MWh	0,0008 MWh/pax
Eficiència energètica total	766,700 MWh	0,0134 MWh/pax	965,445 MWh	0,0104 MWh/pax	1.019,927 MWh	0,0070 MWh/pax
Productes neteja	1,489 t	2,5984E-05 t/pax	1,559 t	1,6828E-05 t/pax	1,208 t	8,24E-06 t/pax
Clor	0,560 t	9,7723E-06 t/pax	0,575 t	6,2065E-06 t/pax	0,045 t	3,07E-07 t/pax

Indicar que no hi ha fonts d'energia renovable pròpies a l'organització i per tant no es tenen en compte com indicadors per a l'organització.

D'altra banda, l'energia elèctrica de la comercialitzadora actual prové en un 48% de fonts renovables.

Els factors de conversió utilitzats pel càlcul de l'energia consumida pel gas-oil i el GLP han estat els següents: 11,94 kWh/kg de gas-oil amb una densitat de 0,900 kg/l i 13,14 kWh/kg de GLP (*Font: Guia de càlcul d'emissions de gasos amb efecte d'hivernacle 2024, Departament d'Acció Climàtica, Alimentació i Agenda Rural*).

En quant al valor ús del sòl en relació a la Biodiversitat, al càmping Interpals hi ha 13.606 m² de superfície construïda que equival a 0,09 m²/pax, dels quals, 7.370 m² són edificacions (0,58 m²/pax), 1.911 m² són asfalt (0,01 m²/pax), 3.523 m² són paviments de formigó (0,02 m²/pax) i 802 m² són aceres i terrasses (0,01 m²/pax). La superfície no construïda dedicada a l'acampada o altres usos equival a 87.107 m² (0,59 m²/pax). Es considera que aquesta superfície està destinada a la naturalesa ja que totes les zones d'acampada són zones arbrades i per tant es fomenta la biodiversitat. Fora del centre no s'ha realitzat activitat de conservació de la natura però, enguany, tal i com s'ha comentat anteriorment, es vol crear una ruta botànica per les instal·lacions del càmping per tal de fomentar la seva riquesa en quant a biodiversitat.

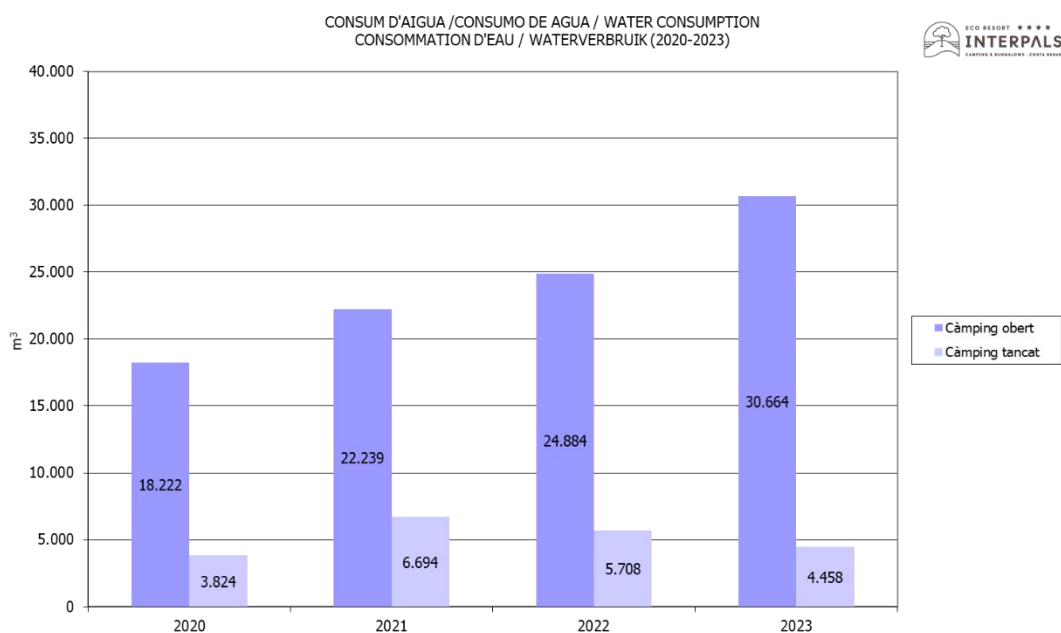
A la taula següent es pot veure la variació de la superfície en funció de les persones allotjades (pax) respecte els anys 2021, 2022 i 2023:

BIODIVERSITAT	ANY	SUPERFÍCIE TOTAL	SUPERFÍCIE ORIENTADA A NATURA DINS DEL CENTRE*	SUPERFÍCIE ORIENTADA A NATURA FORA DEL CENTRE	SUPERFÍCIE TOTAL CONSTRUÏDA				
					Edificacions	Asfalt	Paviments	Boreres i terrasses	Total construïda
Superfície (m2)		94.477	87.107	0	7.370	1.911	3.523	802	13.606
Superfície per pax (m2/pax)	2021	1,65	1,52	0,00	0,13	0,03	0,06	0,01	0,24
	2022	1,02	0,94	0,00	0,08	0,02	0,04	0,01	0,15
	2023	0,64	0,59	0,00	0,05	0,01	0,02	0,01	0,09

Consum d'aigua: : l'any 2022 va ser de 0,33 m³/pax i, durant el 2023, 0,239 m³/pax. Per tant, en el 2023 hi ha hagut una disminució del consum del 27,49% respecte l'any anterior.

En xifres absolutes, s'ha produït un augment del 14,81%, però cal tenir en compte que l'ocupació del càmping, en número de persones, va experimentar un augment del 58,32% respecte 2022.

Si analitzem els últims 3 anys, del 2021 al 2023, els m³ consumits d'aigua han augmentat en un 10% però s'experimenta una reducció del consum d'aigua per pax allotjat d'un 31,04%.



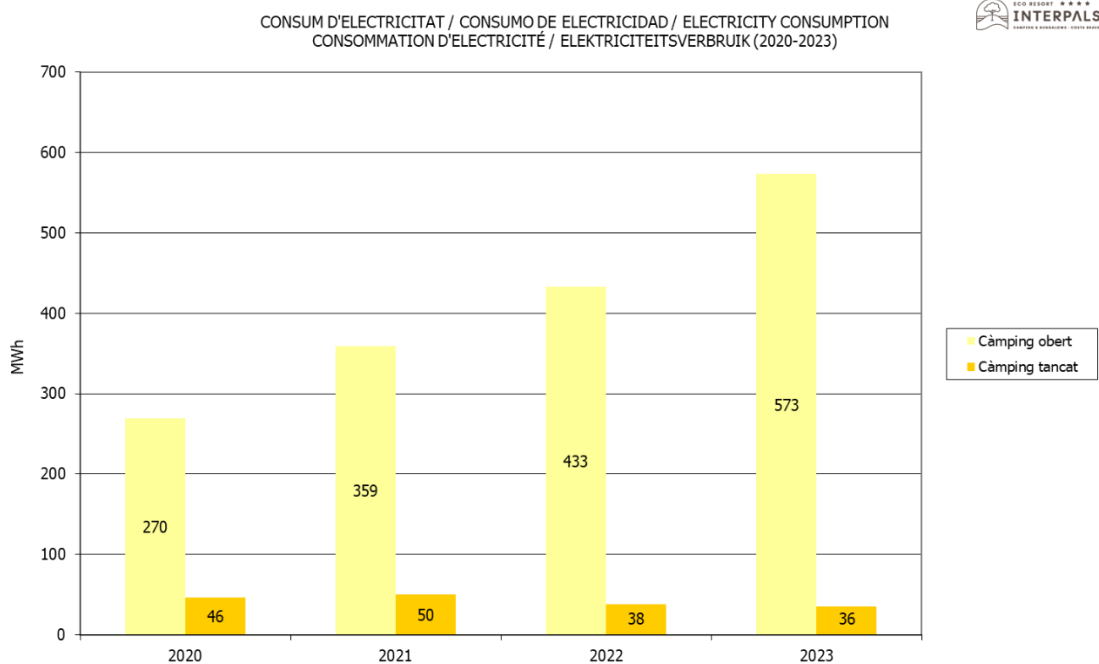
El 2021, després de la pandèmia, s’inicia l’increment del consum d’aigua a valors més elevats. Cal tenir en compte, però, l’increment de l’ocupació experimentat, passant de 57.305 persones durant el 2021 a 92.645 persones al 2022 (+61,67%). Pel que fa al 2023, també s’ha produït un increment important en el número de persones allotjades, arribant a les 146.679 persones.

Pel que fa al **consum elèctric**, tal i com s’ha indicat anteriorment, l’energia elèctrica de la comercialitzadora actual prové en un 48% de fonts renovables.

L’any 2022 va ser de 0,005 MWh/pax i per 2023, 0,0042 MWh/pax. En valors absoluts, respecte 2022, els kw consumits amb el càmping obert s’han incrementat en un 32,55% però tenint en compte que ha augmentat de manera considerable el número de persones allotjades (un 58,32% respecte l’any 2022), si analitzem el consum per pax allotjat veiem que s’ha reduït en un 18,24%.

Amb el càmping tancat, respecte 2022 el consum d’electricitat al 2023 s’ha reduït un 5,92%.

Si analitzem l’evolució durant els anys 2021, 2022 i 2023, la mitjana de reducció ha estat d’un 22% en kw consumits per pax.



En quant al **consum de gas-oil**, l'any 2022 va ser de 0,237 l/pax i enguany de 0,185 l/pax. Per tant, en base a l'indicador hi ha hagut una disminució del 22,02%. Per altra banda, en xifres absolutes ha suposat un increment del 23,45 % respecte l'any anterior (5.145 l.)

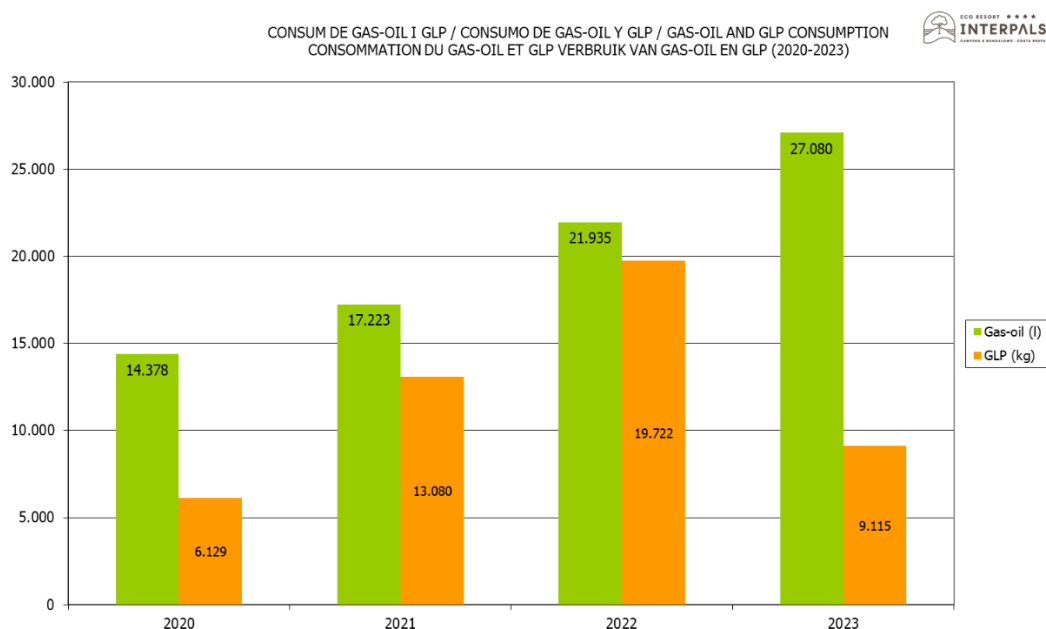
Si analitzem la mitjana de consum dels anys 2021, 2022 i 2023, aquesta va ser de 0,241 l/pax, el que representa una disminució del 62,7% durant el 2023 respecte la resta d'anys analitzats.

D'altra banda, en quant al **consum de GLP**, l'any 2022 va ser de 0,213 kg/pax i al 2023, 0,062 kg/pax. Per tant, en base a l'indicador hi ha hagut una disminució del 70,81% respecte el consum del 2022.

En xifres absolutes ha suposat un augment del consum de 53,78% però cal tenir en compte que la ocupació del càmping respecte l'any 2022 va augmentar en un 58,32%.

Analitzant la mitjana de consum dels últims 3 anys (2021, 2022 i 2023), aquesta va ser de 0,162 kg/persona allotjada, el que representa una disminució del 72,78% durant el 2023 respecte els anys anteriors d'anàlisi.

El gràfic mostra els resultats de gas-oil en litres per tal que siguin més clars els resultats.



Aquests increments pel que fa al gas-oil es deuen principalment a l'increment de l'activitat del càmping i del número de persones allotjades.

Enguany s'ha tornat a calcular un indicador amb valor anual en relació a l'emissió anual de gasos d'efecte hivernacle, l'anomenada petjada de carboni.

En concret, es valora les emissions de diòxid de carboni (CO₂) resultants del consum d'energia elèctrica i de la combustió de GLP i gas-oil, en aquest darrer cas tant per instal·lacions com per a vehicles, expressades en tones equivalents de CO₂.

Es disposa de dades des de 2005, quan es va començar a comptabilitzar també el gas-oil consumit pels vehicles, i enguany es presenten les dades des de 2020.

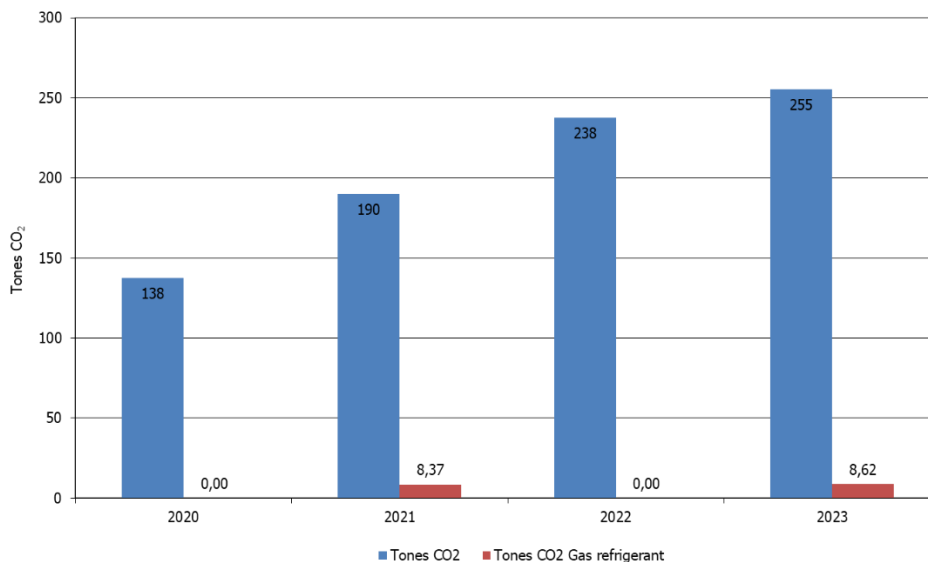
La conversió del consum energètic a emissions de CO₂ es realitza a partir de les dades de l'Oficina Catalana de Canvi Climàtic.

S'indiquen les emissions derivades de les fuites de gas refrigerant, transformant els kg d'aquests gasos a equivalent de CO₂ a partir de les dades facilitades per l'Oficina Catalana del Canvi Climàtic del 2024. Cada any es tornen a calcular els valors emesos de CO₂ amb les variacions de les equivalències que facilita aquest organisme per tal de poder-les comparar any a any.

	2020	2021	2022	2023
Tones de CO2	138	190	238	255
Tones de CO2 gas refrigerant	0	8,37	0	8,62
TOTAL Tones de CO2	138	198,37	238	263,62
TOTAL Tones/pax allotjat	4,15	3,46	2,57	1,80

(*)Factor de conversió electricitat: 0,260/KWh consumit; factor de conversió gasoil: 2,87/kg consumit; factor de conversió GLP: 2,98/kg consumit; factor de conversió gasos refrigerants: 1924/kg.)

CO₂ PETJADA DE CARBONI / HUELLA DE CARBONO / CARBON FOOTPRINT (2020-2023)



Les emissions de CO₂ per persona allotjada de l'any 2023, incloent els gasos refrigerants, han disminuït respecte l'any anterior en un 29,84%.

En valors absoluts, però, s'ha incrementat la quantitat total de CO₂ emès, augmentant un 11% (de 238 tones el 2022 a 255 tones el 2023).

Finalment, respecte les emissions generades per l'organització, es compara les emissions de SO₂, NO_x i PM (Material Particulat) dels últims 3 anys generades per persona allotjada. Respecte les dades de 2021, en la taula següent es pot observar una disminució de les emissions per pax en tots els casos fins el 2023, tot i l'increment significatiu del consum de gasoil.

ANY	EMISSIÓ SO ₂ (Tn)	EMISSIÓ SO ₂ (Tn/pax)	EMISSIÓ NO _x (Tn)	EMISSIÓ NO _x (Tn/pax)	EMISSIÓ PM (Tn)	EMISSIÓ PM (Tn/pax)
2021	0,029	5,044E-07	0,356	6,208E-06	0,013	2,217E-07
2022	0,037	3,984E-07	0,463	5,002E-06	0,016	1,760E-07
2023	0,053	3,580E-07	0,602	4,102E-06	0,023	1,546E-07

Font: Guia de càlcul d'emissions de contaminants a l'atmosfera 2013. Departament de Territori i Sostenibilitat, Generalitat de Catalunya. Factors de conversió Gasoil: 1,99 g SO₂/kg, 21,75 g NO_x/kg i 0,85 g PM₁₀/kg. Factors de conversió GLP: 0,03 g SO₂/kg, 3,37 g NO_x/kg i 0,04 g PM₁₀/kg.

L'objectiu final és, a més de calcular i valorar la nostra petjada de carboni, emprendre, si es considera necessari, mesures de compensació d'emissions per tal de reduir l'impacte de les nostres activitats.

Pel que fa al consum de matèries primes, es consideren els productes de neteja i els consum de clor donat que són els més importants a nivell d'impacte ambiental. No es mencionen la resta de productes donat que es considera que no tenen impacte.

Pel que fa al consum de productes de neteja, l'any 2022 va ser de 0,0168 l/pax i l'any 2023 de 0,0082 l/pax. Per tant, en base a l'indicador hi ha hagut una disminució del 51,06%, i en valors absoluts ha representat una disminució de 351 l.

Respecte els últims tres anys d'anàlisi (de 2021 a 2023), la mitjana de consum va ser de 0,017 l/persona allotjada, el que representa una disminució del 68,34% al 2023 respecte la mitjana de consum dels altres dos anys.



En quant al consum de clor, l'any 2022 va ser de 0,0062 kg/pax i l'any 2023 0,0003 kg/pax. Per tant, en base a l'indicador hi ha hagut una disminució del 95,06% respecte el consum al 2022, amb una disminució de 530 kg en valors absoluts.

Si analitzem els anys 2021, 2022 i 2023, la mitjana de consum va ser de 0,0054 kg/pax, el que representa una reducció al 2023 del 96,9% els dos últims anys.

7.4.2 Optimització de la recollida selectiva dels residus

A la taula següent es pot veure les dades de generació de residus en valors absoluts i relatiu:

RESIDU S	ANY 2019			ANY 2020			ANY 2021			ANY 2022			ANY 2023		
	tones	%	t/pax	tones	%	t/pax	tones	%	t/pax	tones	%	t/pax	tones	%	t/pax
Rebuig	58,88	33	0,679 *10 ⁻³	28,87	22,29	0,871 *10 ⁻³	47,76	37,00	0,833 *10 ⁻³	64,37	20,05	0,695 *10 ⁻³	90,08	32,67	0,00061 413
Paper/c artró	3,94	2,21	0,045 *10 ⁻³	2	1,54	0,06* 10 ⁻³	2,5	1,94	0,044 *10 ⁻³	3,66	1,14	0,040 *10 ⁻³	6,16	2,23	4,19965 E-05
Vidre	13,8	7,73	0,159 *10 ⁻³	5,74	4,43	0,173 *10 ⁻³	8,74	6,77	0,153 *10 ⁻³	12,42	3,87	0,134 *10 ⁻³	13,1	4,75	8,93107 E-05
Envasos / Llaunes	6,76	3,79	0,078 *10 ⁻³	6,53	5,04	0,197 *10 ⁻³	6,475	5,04	0,113 *10 ⁻³	8,12	2,53	0,088 *10 ⁻³	11,08	4,02	7,55391 E-05
Residus vegetal s	90,01	50,45	1,038 *10 ⁻³	82,64	63,81	2,494 *10 ⁻³	58,83	45,58	2,524 *10 ⁻³	226,8	70,63	2,448 *10 ⁻³	147,62	53,54	0,00100 6415
Oli vegetal	0,83	0,47	0,010 *10 ⁻³	0,355	0,27	0,011 *10 ⁻³	0,79	0,61	0,014 *10 ⁻³	0,94	0,29	0,010 *10 ⁻³	0,475	0,17	3,23836 E-06
Residus volumin osos	1,22	0,68	0,014 *10 ⁻³	1,54	1,19	0,046 *10 ⁻³	0,89	0,76	0,017 *10 ⁻³	1,68	0,52	0,018 *10 ⁻³	4,24	1,54	2,89067 E-05
Cel·lulo ses higièniq ues	2,94	1,65	0,034 *10 ⁻³	1,84	1,42	0,056 *10 ⁻³	2,98	2,31	0,052 *10 ⁻³	3,12	0,97	0,034 *10 ⁻³	2,98	1,08	2,03165 E-05
TOTAL	178,4 23*	10 0	2,057 *10⁻³	129,5 16*	10 0	3,909 *10⁻³	129,0 66*	10 0	2,252 *10⁻³	321,1 10*	10 0	3,466 *10⁻³	275,7 35*	10 0	0,00187 9853

* Valor total incloent residus perillosos

RESIDU S PERILLO SOS	ANY 2019		ANY 2020		ANY 2021		ANY 2022		ANY 2022		ANY 2023	
	tone s	t/pax	tone s	t/pax	tones	t/pax	tone s	t/pax	tone s	t/pax	ton es	t/pax
Tònens i cartutxos	0,0* 10 ⁻³ (5 unitats)	5,77*10 ⁻⁵	0,0* 10 ⁻³ (5 unitats)	0,00*1 0 ⁻⁵	0,007 *10 ⁻³	1,22*1 0 ⁻⁴	0,00* 10 ⁻³	0,00*1 0 ⁻⁴	0,00* 10 ⁻³	0,00*1 0 ⁻⁴	25 unitats	0,000* 10 ⁻³
Neveres	0 unitats	0,000*1 0 ⁻³ unitats/u a	0	0	0	0	0	0	0	0	2 unitats	0,000* 10 ⁻³
Fluorescents i bombetes	0 unitats	0,000*1 0 ⁻³ unitats/u a	0 unitats	0,000* 10 ⁻³ unitats/ ua	0,005 *10 ⁻³	6,98*1 0 ⁻⁵	0,00* 10 ⁻³	0,00*1 0 ⁻⁴	0,00* 10 ⁻³	0,00*1 0 ⁻⁴	0	0,000* 10 ⁻³

Envasos contaminats	0,038	0,000*10 ⁻³	0	0,000*10 ⁻³	0	0,000*10 ⁻³	0	0,000*10 ⁻³	0	0,000*10 ⁻³	0	0,000*10 ⁻³
TOTAL	0,038	0,0005*10⁻⁵	0	0,000*10⁻⁵	0	1,92*10⁻⁴	0	0,000*10⁻⁴	0	0,000*10⁻⁴	0	0

Des de l'any 2004, totes les fraccions són gestionades a través de gestor autoritzat, que ens facilita l'obtenció de les dades de generació de residus. Els envasos especials (per exemple, els pots de pintura) se'ls emporta l'empresa subcontractista la qual realitza una correcta gestió d'aquests residus. D'altra banda, indicar que residus com els tòners i cartutxos que es portaven a deixalleria des del 2014, han estat gestionats per gestor autoritzat també amb l'objectiu de poder-los quantificar millor i evitar que s'acumulessin.

Durant l'any 2023 s'ha generat un total de 275,735 tones de residus, el que representa un 14,13% menys respecte de l'any anterior. Respecte l'ocupació, s'ha passat de 3,466*10⁻³ tones per persona allotjada el 2022 a 2,976*10⁻³ tones al 2023.

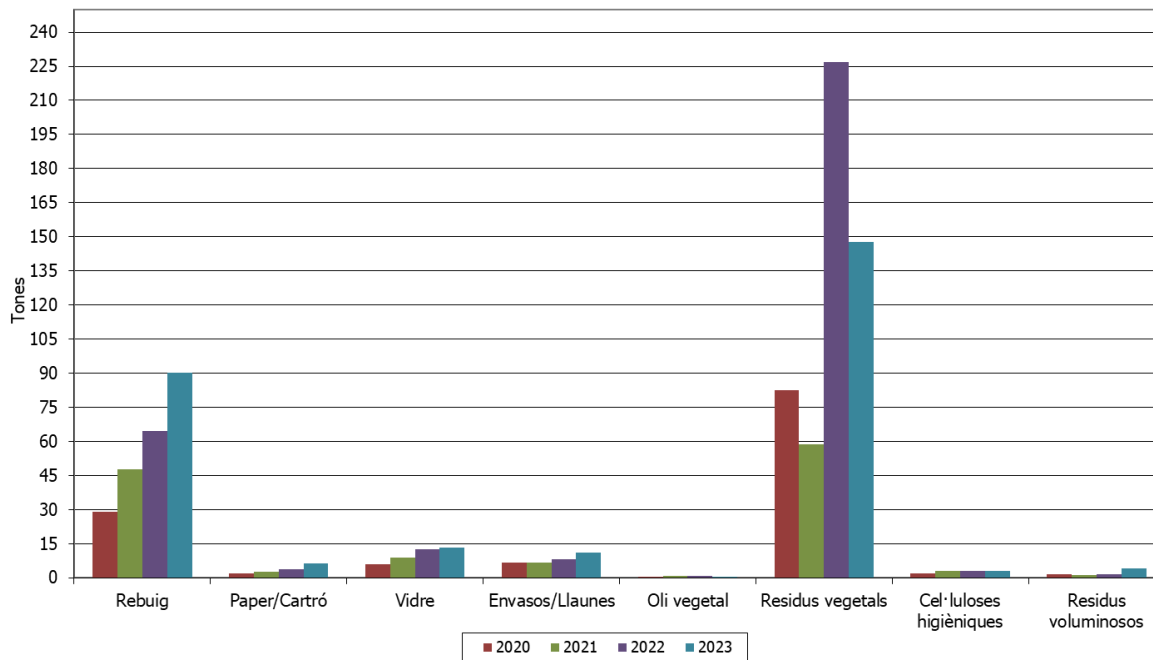
Aquesta disminució ve donada sobretot per la baixada en la recollida de residus vegetals, donat que les obres realitzades han estat menors respecte l'any anterior, amb una disminució del 34,91%.

En termes absoluts, i per tal de poder comparar la quantitat de cada residu amb el valor de l'any anterior (en aquest cas, respecte el 2022), es realitza el càlcul de la variació respecte les persones allotjades – pax (l'indicador bàsic pel càmping) sense tenir en compte la fracció vegetal: s'ha incrementat la recollida de rebuig un 39,94% (aspecte negatiu), del paper i cartró un 68,31%, del vidre un 5,48%, dels envasos i llaunes un 36,45%, dels olis vegetals un -49,47%, de les cel·luloses higièniques un -4,49%, dels residus voluminosos un 152,38% i no s'han recollit envasos contaminats.

Pel que fa a la recollida selectiva (paper/cartró, vidre i envasos i llaunes) s'ha incrementat un 25,37% respecte l'any anterior en valors absoluts, passant de 24,200 tones recollides l'any 2022 a 30,340 tones l'any 2023.

Aquests resultats es poden observar al següent gràfic que representa l'evolució en valors absoluts de la recollida selectiva dels últims 4 anys:

RECOLLIDA DE RESIDUS / RECOGIDA DE RESIDUOS / WASTE COLLECTION
 COLLECTE DES DÉCHETS AFVALINZAMELING (2020-2023)



La tasca de la recollida selectiva requereix de la complicitat per part dels usuaris de les instal·lacions, pel que constantment cal estar reforçant les campanyes de sensibilització. A part, cal tenir en compte que l'evolució de les quantitats generades d'algunes fraccions varien en funció de l'evolució tecnològica (reducció en l'ús de piles, premsa digital vs premsa en paper) o dels hàbits de consum dels usuaris (menjar embolcallat enlloc de fresc, tendència a la reducció d'envasos d'un sol ús i a l'eliminació dels envasos plàstics, entre altres).

8 RECONeixEMENTS INSTITUCIONALS

Des de l'any 2003, el Càmping Interpals Eco Resort ha anat acumulant diversos reconeixements, com el "**Premi 2002 de recollida selectiva i reducció de residus**" en la categoria d'establiments comercials de distribució i de serveis, atorgat pel Departament de Medi Ambient de la Generalitat de Catalunya.

D'altra banda, al 2001, el càmping va ser reconegut pel Departament de Territori i Sostenibilitat de la Generalitat de Catalunya com a empresa pionera en la implementació del sistema EMAS, així com pel fet d'haver mantingut l'empresa certificada sota aquest segell durant 10 anys.

Durant el 2013, el càmping va passar a tenir quatre estrelles en comptes de les tres que tenia fins al moment i per tant es consolida com a càmping de 1^a categoria 4 estrelles.

El 2015 es va concedir el Certificat de Plata de mans de la Directora General de Qualitat Ambiental (Sra. Assumpta Farran) i el Cap d'Eco-Innovation and Circular Economy de la Comissió Europea (Sr. Hugo-Maria Schally) per haver complert durant 10 anys els exigents criteris mediambientals del sistema EMAS (Eco-Management) de la Unió Europea.

Mencionar que el 2016 es va atorgar el guardó de 10 anys d'aplicació del sistema EMAS. A més el dia 30 de maig es va celebrar l'Acte d'inauguració de l'Any del Turisme Sostenible, on la direcció del Càmping Interpals va participar en una taula rodona i es va fer entrega per part dels Consellers Rull i Baiget del Certificat EMAS.

Per altre banda, el 2019 la Sra. Núria Mestres, representant del càmping, va participar a la Taula Rodona sobre Gestió de la Qualitat i el Medi Ambient dins el marc de la Fira del B-Travel de Barcelona, amb la presència del Director General de Turisme, Sr. Octavi Bono.

Durant el 2020, Interpals va ser auditat per l'empresa SGS i va obtenir el segell SAFE TOURISM CERTIFIED per haver implementat els nous protocols davant la COVID-19.

Al 2024, pel que fa al restaurant, hem rebut el reconeixement per part d'una marca internacional de begudes com a model de sostenibilitat, fet que ens aportarà notabilitat i beneficis en quant la millora del càlcul de la nostra petjada de carboni.

També, des del Consell Comarcal i el programa 30 PLUS del SOC, el càmping ha rebut un reconeixement com a empresa integradora.

D'altra banda, hem rebut el reconeixement de Camping&GO com el millor càmping amb el millor personal de servei.

Finalment, entre finals de 2023 i principis de 2024, s'ha assistit a les següents fires:

- Fira Selt Montpellier (novembre 2023)

- Fira vacacional Vakantiebeurs Utrecht a Holanda (gener 2024)
- Fira CMT Stuttgart (gener 2024)
- Fira Fitur 2024 (gener 2024)



9 TERMINI PER A LA PROPERA DECLARACIÓ AMBIENTAL I SIGNATURES

La propera declaració ambiental, que s'ha de validar per al manteniment del Registre EMAS, es realitzarà l'any vinent.

El present document ha estat elaborat i aprovat per la Direcció i el RMA del Càmping Interpals:

Pals, juny de 2024

Eloi Rigau Mestres

Càmping Interpals